



Eindverslag
mei 2026

Herziening vragenblokken NSE

Herziening vragenblokken NSE

Eindrapport

Auteurs

Suna Duysak
René van Son
Mathilde Vandersteen
Jacob van der Wel

Amsterdam, 23 juni 2026
Publicatienr. 25100

© 2026 Regioplan, in opdracht van LCSK

Het gebruik van cijfers en/of teksten als toelichting of ondersteuning in artikelen, scripties en boeken is toegestaan mits de bron duidelijk wordt vermeld. Niets uit deze uitgave mag worden verveelvoudigd, opgeslagen in een geautomatiseerd gegevensbestand en/of openbaar gemaakt in enige vorm of op enige wijze, hetzij elektronisch, mechanisch, door fotokopieën, opnamen of op enige andere manier zonder voorafgaande schriftelijke toestemming van Regioplan. Regioplan aanvaardt geen aansprakelijkheid voor drukfouten en/of andere onvolkomenheden.

Inhoudsopgave

0	Managementsamenvatting	4
1	Inleiding	7
1.1	<i>De Nationale Studentenenquête</i>	7
1.2	<i>Herziening van twee vragenblokken</i>	7
1.3	<i>Waarom moet de herziening voldoen?</i>	7
1.4	<i>Een iteratieve aanpak</i>	8
2	De voorbereidende fase	10
2.1	<i>Analyses van de vragenblokken in de NSE 2025</i>	10
2.2	<i>Gesprekken met de koepels</i>	17
2.3	<i>Literatuuronderzoek</i>	18
3	Inventarisatie en vraagformulering	24
3.1	<i>Interviews met hbo- en wo-instellingen</i>	24
3.2	<i>Uitwerking van de eerste concepten</i>	26
3.3	<i>Werkshops met instellingen</i>	28
4	Verdere uitwerking en toetsing vragenblokken	31
4.1	<i>De eerste presentatie (10 februari 2026)</i>	31
4.2	<i>De workshops met studenten</i>	31
4.3	<i>De tweede presentatie (10 maart 2026)</i>	32
4.4	<i>Aangepaste conceptvragenblokken</i>	34
5	Toetsing en validatie	36
5.1	<i>Fase 1 – check op de duidelijkheid van de vraagstelling</i>	36
5.2	<i>Fase 2 – de validiteit van de aangepaste vragenblokken</i>	38

0 Managementsamenvatting

Achtergrond

Het Landelijk Centrum Studiekeuze (LCSK) is een onafhankelijke stichting die informatie over het hoger onderwijs verzamelt en beschikbaar stelt aan studiekeuzers en professionals. Met betrouwbare en vergelijkbare data helpt LCSK aankomende studenten een passende studie te kiezen. Een belangrijk instrument hiervoor is de Nationale Studentenenquête (NSE), een jaarlijks onderzoek waarin studenten hun opleiding beoordelen. Jaarlijks worden circa 800.000 studenten uitgenodigd, waarvan er ongeveer 300.000 deelnemen. De NSE is een belangrijke informatiebron bij de studiekeuze.

LCSK wil twee vragenblokken in de NSE herzien: 'Aansluiting op de beroepspraktijk/beroepsloopbaan' en 'Stage'. De huidige vragen sluiten onvoldoende aan bij de complexiteit van het hoger onderwijs en zijn voor studenten soms lastig te beantwoorden, omdat zij nog weinig ervaring hebben met deze onderwerpen. Met de herziening wil LCSK de vragen beter laten aansluiten op de veranderende onderwijspraktijk.

Aanpak in het kort

De herziening heeft betrekking op de volgende onderdelen van de NSE:

- Algemene tevredenheid (Q2c en Q2d).
- Aansluiting beroepspraktijk/beroepsloopbaan (Q8-Q9).
- Stages (Q45-Q48).

De uitdaging is om tot valide en gedragen uitkomsten te komen. Om dat te bereiken is gekozen voor een iteratieve aanpak waarin de conceptvragenblokken uit de tussenstappen steeds zijn getoetst en waar nodig aangepast. In deze tussenstappen is informatie opgehaald bij verschillende bronnen:

- literatuur;
- secundaire analyse op data van de NSE;
- gesprekken met de koepels (VH, UNL) en studentenorganisaties (LVSb, ISO);
- gesprekken en werksessies met vertegenwoordigers van hogescholen en universiteiten;
- werksessies met studenten van Fontys en de Universiteit van Amsterdam;
- presentaties voor stakeholders (met name vertegenwoordigers van hogescholen en universiteiten);
- toetsing en validatie van de conceptvragenblokken door een studentenpanel (uitgevoerd in twee fases: Fase 1 Toetsen en aanpassen formulering van de vragen en items en Fase 2 Statistische toetsing en bepaling themascore).

Tijdens het proces zijn alle relevante partijen in verschillende stadia van het onderzoek gehoord.

Voorstel voor herziening van de vragenblokken

Alle tussenstappen hebben uiteindelijk geleid tot een voorstel voor de herziening van twee vragenblokken. Het eerste vragenblok vervangt het huidige vragenblok over de aansluiting bij de beroepspraktijk in de NSE en de vragen Q2c en Q2d. Het tweede vragenblok komt in de plaats van het huidige vragenblok over stages.

Aansluiting op de beroepspraktijk/beroepsloopbaan

Het vragenblok 'Aansluiting op de beroepspraktijk/beroepsloopbaan' is onderdeel van de kernvragen en gebruikt voor studiekeuzevoorlichting. Het vragenblok wordt aan alle studenten voorgelegd. Uitgangspunten bij de herziening van het vragenblok over de aansluiting bij de beroepspraktijk zijn:

- We willen meer recht doen aan ontwikkelingen in het hoger onderwijs;
- We houden rekening met het gedifferentieerde aanbod;
- We leggen de focus op aspecten waarmee de student ervaring heeft;
- We bieden meer inzicht in waarover studenten tevreden (of ontevreden) zijn;
- We maken geen gebruik van de antwoordcategorie N.v.t – Heb ik (nog) niet gehad.

Een consequentie hiervan is dat in ons voorstel de vragen Q2c en Q2d vervallen. De aansluiting van de beroepspraktijk wordt in ons voorstel 'gevangen' in één vragenblok. Vanuit dit vragenblok kan een themascore worden bepaald.

In ons voorstel beginnen we het vragenblok met een selectievraag (V1) waarin we uitvragen met welke vormen de studenten in aanraking zijn gekomen tijdens hun opleiding. In de opvolgvraag (V2) wordt gevraagd naar de tevredenheid over de vormen die de student in de selectievraag heeft aangevinkt. Vervolgens wordt nog een algemene vraag (V3) gesteld over de tevredenheid over de hoeveelheid aandacht voor de beroepspraktijk binnen de opleiding. De themascore kan worden bepaald op basis van de antwoorden op vraag V2 en V3.

Verder stellen we voor om in de vraagstelling consequent te spreken over (de aansluiting op) de beroepspraktijk en ons ook daartoe te beperken. De formulering van V4 wordt dan 'Wil jij je opleiding nog iets meegeven over de aansluiting op de beroepspraktijk?'. Daarmee vervalt het begrip 'beroepsloopbaan' die in de huidige versie van de NSE is toegevoegd aan deze vraag.

Voorstel vragenblok Aansluiting Beroepspraktijk

V1. Wat is binnen jouw opleiding aan bod gekomen?

- Oriëntatie op wat je mogelijkheden zijn na je opleiding
- Voorbeelden van de beroepspraktijk tijdens de lessen of colleges die je volgt
- Werken aan opdrachten die uit de beroepspraktijk komen
- Samenwerking met mensen uit de beroepspraktijk

Antwoordcategorieën:

- 1 - Ja
- 2 - Nee

V2. Hoe tevreden ben je over: [alleen de aspecten waar je in de vorige vraag 'ja' hebt aangevinkt]

- Oriëntatie op wat je mogelijkheden zijn na je opleiding
- Voorbeelden van de beroepspraktijk tijdens de lessen of colleges die je volgt
- Werken aan opdrachten die uit de beroepspraktijk komen
- Samenwerking met mensen uit de beroepspraktijk

Antwoordcategorieën:

- 1 - Zeer ontevreden
- 2 - Ontevreden
- 3 - Neutraal
- 4 - Tevreden
- 5 - Zeer tevreden

V3. Hoe tevreden ben je over de hoeveelheid aandacht voor de beroepspraktijk binnen je opleiding?

Antwoordcategorieën:

- 1 - Zeer ontevreden
- 2 - Ontevreden
- 3 - Neutraal
- 4 - Tevreden
- 5 - Zeer tevreden

V4. Wil jij je opleiding nog iets meegeven over de aansluiting op de beroepspraktijk?

Je opmerkingen worden ongewijzigd doorgegeven aan jouw instelling.

Open vraag

Stage

Het vragenblok 'Stage' is een optioneel vragenblok. Het vragenblok wordt alleen voorgelegd aan studenten van instellingen die dit vragenblok opnemen in de NSE. Jaarlijks zijn dat zo'n zes tot acht hbo-instellingen. Uitgangspunt bij de herziening van het vragenblok over stages is dat we ons concentreren op de hbo-instellingen die momenteel gebruikmaken van dit vragenblok. Dit betekent dat we zoveel mogelijk aansluiten bij het bestaande vragenblok, zodat de vergelijkbaarheid met eerdere metingen in stand blijft, en dat we alleen aanpassingen doorvoeren die echt een verbetering zijn.

In ons voorstel betekent dit dat we de selectievraag (S1) hebben vereenvoudigd. Tijdens het traject merkten we namelijk dat de toelichting in de huidige versie eerder vragen opriep dan dat het de vraagstelling verduidelijkte. De tweede vraag (S2), waarin de tevredenheid over drie aspecten wordt uitgevraagd, blijft ongewijzigd. Aan de derde vraag (S3) hebben we een aspect toegevoegd (b. De mate waarin je tijdens de stage kon toepassen wat je in de opleiding leert). De andere aspecten (a en c) zijn weer ongewijzigd.

Voorstel vragenblok Stages

S1. Heb je het afgelopen jaar stage gelopen?

Antwoordcategorieën:

- 1 - Ja
- 2 - Nee

S2. Hoe tevreden ben je over:

- a. De kwaliteit van de stagebegeleiding vanuit de opleiding
- b. De voorbereiding op de stage door de opleiding
- c. De aansluiting van de stages bij het overige onderwijs

Antwoordcategorieën:

- 1 - Zeer ontevreden
- 2 - Ontevreden
- 3 - Neutraal
- 4 - Tevreden
- 5 - Zeer tevreden

3. Hoe tevreden ben je over:

- a. Wat je tijdens je stage hebt geleerd
- b. De mate waarin je tijdens de stage kon toepassen wat je in de opleiding leert
- c. De kwaliteit van de begeleiding op je stageplek door het bedrijf of de instelling waar je stage loopt

Antwoordcategorieën:

- 1 - Zeer ontevreden
- 2 - Ontevreden
- 3 - Neutraal
- 4 - Tevreden
- 5 - Zeer tevreden

4. Wil jij je opleiding nog iets meegeven over stages?

Je opmerkingen worden ongewijzigd doorgegeven aan jouw instelling.

Open vraag

Validiteit van de herziene vragenblokken

De validiteit van het vragenblok Aansluiting Beroepspraktijk

Aan het eind van het traject hebben we gekeken naar de onderlinge samenhang van de vier items (V2) en de vraag naar tevredenheid over de hoeveelheid aandacht die in de opleiding wordt besteed aan de beroepspraktijk (V3). De confirmatieve factoranalyse (CFA) en de betrouwbaarheidsanalyse wijzen erop dat de vijf items voldoende samenhang vertonen om als één schaal te worden geïnterpreteerd, gericht op de ervaren aansluiting bij de beroepspraktijk van de opleiding. De CFA laat zien dat alle items laden op één factor, met factorladingen die variëren van acceptabel tot sterk. De onderliggende structuur in de geobserveerde data komt grotendeels overeen met onze verwachtingen en laat een duidelijke, maar niet perfect homogene factorstructuur zien. De betrouwbaarheid van de schaal laat met een Cronbach's alpha van .75 een redelijke tot goede interne consistentie zien. Deze bevindingen tonen aan dat de items over aansluiting met de beroepspraktijk geschikt zijn om gezamenlijk als één schaalconstruct te worden gebruikt. Voor het vragenblok over de aansluiting met de beroepspraktijk is een themascore berekend.

De validiteit van het vragenblok Stages

De vragen S2 en S3 worden alleen voorgelegd aan studenten die stage hebben gelopen. De analyses van de zes items (die worden uitgevraagd in vraag S2 en S3) laten zien dat deze in grote lijnen kunnen worden onderscheiden in twee (enigszins samenhangende) dimensies. De factoranalyses tonen aan dat er een onderscheid bestaat tussen beide schalen, waarbij de eerste schaal (over de aansluiting van opleiding en stage (S2)) leidt tot een iets homogener construct dan de tweede (over stage-ervaring (S3)). Deze analyses laten ook zien dat de factorstructuur niet volledig gescheiden is. Dit komt vooral door het item *De mate waarin je tijdens je stage kon toepassen wat je in je opleiding leert*. De betrouwbaarheidsanalyse ondersteunt deze tweedeling. Beide schalen blijven binnen de bandbreedte van acceptabele betrouwbaarheid voor exploratief onderzoek, en zijn bruikbaar voor verdere analyses.

1 Inleiding

1.1 De Nationale Studentenenquête

Het Landelijk Centrum Studiekeuze (LCSK) is een onafhankelijke stichting die data en informatie over het hoger onderwijs en studiekeuze verzamelt, verspreidt en beschikbaar stelt voor studiekeuzers, ouders, decanen, mentoren, onderwijsinstellingen en andere professionals op het gebied van studiekeuze. Met betrouwbare en vergelijkbare informatie helpt LCSK studiekeuzers om op eigen voorwaarden een passende studie te vinden.

Een van de instrumenten die LCSK daarvoor gebruikt is de Nationale Studentenenquête (NSE). De NSE is een landelijk onderzoek dat ieder jaar studenten in het hoger onderwijs bevaart over hoe zij hun onderwijs ervaren. Jaarlijks worden er ruim 800.000 studenten uitgenodigd om mee te werken aan het onderzoek. Ongeveer 300.000 studenten vullen de enquête ook daadwerkelijk in. De NSE is daarmee een belangrijke bron voor informatie over studiekeuze.

In de NSE worden verschillende onderwerpen aan de studenten voorgelegd. Thema's die aan alle studenten (Vraagsectie 2b: Kernvragen in de NSE) worden voorgelegd zijn:

- algemene tevredenheid;
- inhoud en opzet van het onderwijs;
- aansluiting op de beroepspraktijk of beroepsloopbaan;
- docenten;
- studiebegeleiding;
- toetsing en beoordeling;
- betrokkenheid en contact;
- studeren onder bijzondere omstandigheden.

Daarnaast zijn er nog aanvullende thema's (Vraagsectie 2c: Vragen flexibele schil) waaruit de onderwijsinstellingen kunnen kiezen.

1.2 Herziening van twee vragenblokken

LCSK wil twee vragenblokken in de NSE herzien. Het gaat om een vragenblok over de aansluiting op de beroepspraktijk en een vragenblok over stages. Het vragenblok 'Aansluiting op de beroepspraktijk/beroepsloopbaan' is onderdeel van de sectie 'Kernvragen'. Het blok zit al 25 jaar in de vragenlijst en wordt voorgelegd aan alle studenten. De vragen uit de kernvragenlijst worden door LCSK gebruikt voor studiekeuzevoorlichting op www.studiekeuze123.nl. Het vragenblok 'Stage' is een vragenblok in de flexibele schil waarvan instellingen zelf mogen bepalen of ze dit vragenblok voor willen leggen aan een student. Dit blok is niet primair bedoeld voor studiekeuzevoorlichting voor LCSK, maar voor instellingen.

De reden voor de herziening is dat de huidige vragen in de NSE die ingaan op voorbereiding op de beroepspraktijk en stage geen recht doen aan de complexiteit van het hoger onderwijs. Daarnaast zijn ze lastig te beantwoorden voor studenten, omdat deze op voorhand vaak nog geen ervaring met het onderwerp hebben.

Met de herziening wil LCSK de vragenblokken beter laten aansluiten op de voortdurend veranderende onderwijswerkelijkheid. Het afgelopen jaar heeft LCSK geprobeerd om in samenwerking met de stakeholders nieuwe vragen te maken. Uiteindelijk is dat niet gelukt. In de nota van inlichtingen noemt LCSK als reden daarvoor dat de opdracht en de complexiteit ervan onderschat zijn. Het voorwerk kan worden meegenomen in de herziening van de vragenblokken.

1.3 Waaraan moet de herziening voldoen?

De herziening moet recht doen aan de grote verscheidenheid in het hoger onderwijs

De doelstelling van het NSE is om waar mogelijk algemeen geldende vragen te stellen. Tegelijkertijd moet rekening worden gehouden met de verschillen binnen het hoger onderwijs. De vragen moeten geschikt zijn voor het gehele spectrum van het hoger onderwijs, van *associate degree* tot universitaire master en van traditionele stage tot *blended learning*. Een aandachtspunt hierbij is dat er binnen het hoger onderwijs zeer verschillend wordt gedacht over de aansluiting op de beroepspraktijk en dat we in de praktijk ook grote verschillen zien in hoe ermee wordt omgegaan. De uitdaging is om met de vraagstelling recht te doen aan alle verschijningsvormen.

De herziening heeft betrekking op drie onderdelen van de NSE

In de kernvragenlijst wordt de tevredenheid over de voorbereiding op de beroepspraktijk uitgevraagd met enkele vragen in het blok 'Tevredenheid algemeen' en in het blok 'Aansluiting beroepspraktijk/beroepsloopbaan'. Daarnaast wordt in de flexibele schil een vragenblok aangeboden dat gaat over stage, stage-opleiding en stageplek. Het gaat dus om vragen in de volgende delen:

- Algemene tevredenheid (Q2c en Q2d).
- Aansluiting beroepspraktijk/beroepsloopbaan (Q8-Q9).
- Stages (Q45-Q48).

De vragenblokken 'Aansluiting beroepspraktijk/beroepsloopbaan' (kernvragenlijst) en 'Stage' (flexibele schil) moeten zodanig worden aangepast dat ze:

- a. de gevraagde informatie bieden over de thema's;
- b. passen bij de actualiteit;
- c. passen bij het bredere doel van de NSE (studiekeuzevoorlichting en kwaliteitszorg bij onderwijsinstellingen).

De uitvoering van de herziening voldoet aan verschillende randvoorwaarden die door LCSK zijn genoemd

In de aanvraag heeft LCSK een aantal randvoorwaarden opgesteld. Het gaat om de volgende punten:

- *Alle stakeholders moeten zich kunnen vinden in de uiteindelijke vragenblokken.*
Concreet betekent dit dat, naast een representatieve groep van hogeronderwijsinstellingen, ook afstemming moet plaatsvinden met de Vereniging Hogescholen (VH), Universiteiten van Nederland (UNL), het Landelijk AD platform en de studentenorganisaties ISO en LSVB.
- *De leerpunten uit een eerder doorlopen herzieningstraject worden benut.*
LCSK heeft afgelopen jaar intern getracht in samenwerking met de stakeholders nieuwe vragen te maken. De leerpunten en de resultaten moeten worden meegenomen in deze opdracht. LCSK stelt deze bevindingen beschikbaar.
- *De nieuwe vragen worden getest bij studenten.*
- *De vragen zijn door studenten van alle opleidingen te beantwoorden.*
- *Resultaten moeten begrijpelijk voor studenten zijn en toepasbaar zijn voor studiekeuzevoorlichting en kwaliteitsbeleid.*
De nieuwe vragen moeten passen bij de actuele onderwijswerkelijkheid en tegelijkertijd ondubbelzinnig en begrijpelijk zijn voor alle respondenten.

1.4 Een iteratieve aanpak

Voor de herziening van de vragenblok hebben we gekozen voor een iteratieve aanpak waarin de vragenblokken stapsgewijs worden ontwikkeld en elke versie wordt geëvalueerd en verbeterd op basis van feedback. Hierdoor komen we gaandeweg tot een eindresultaat dat nauw aansluit bij de behoeften en de praktijk.

1. Startoverleg met de opdrachtgever

In het startoverleg zijn het plan van aanpak, de planning en de samenwerking afgestemd met LCSK. Daarbij zijn afspraken gemaakt over communicatie en zijn verwachtingen ten aanzien van de eindproducten verduidelijkt. Ook is geïnventariseerd welke aanvullende informatie en contactpersonen beschikbaar waren.

2. Voorbereidende fase

In de voorbereidende fase zijn randvoorwaarden en aandachtspunten in kaart gebracht via analyse van de vragenblokken, gesprekken met opdrachtgever en documentanalyse. Daarbij zijn expliciet de leerpunten uit een eerdere herzieningspoging meegenomen. Aanvullend zijn verkennende interviews uitgevoerd met stakeholderorganisaties om hun perspectieven, eisen en aandachtspunten op te halen. De fase is afgesloten met een beknopte notitie van bevindingen. Het doel van deze fase was om inzicht te krijgen in inhoudelijke eisen, belangen en knelpunten die richting geven aan de verdere ontwikkeling. Van deze fase doen we verslag in [Hoofdstuk 2](#) van deze rapportage.

3. Inventarisatie informatiebehoefte en vraagformulering

Via interviews met vertegenwoordigers van hbo- en wo-instellingen is informatie opgehaald over de wijze waarop opleidingen invulling geven aan beroepsvoorbereiding en stages en hoe ze de bevindingen uit de NSE benutten. Na deze interviews is een eerste opzet van de vragenblokken ontwikkeld. Deze is vervolgens in drie werksessies met instellingen (twee sessies met hbo, één met wo) verder aangescherpt, waarbij is gezocht naar breed toepasbare formuleringen en een gemeenschappelijke basis. Het doel van deze fase is om te komen tot inhoudelijk relevante en breed gedragen conceptvragenblokken. De bevindingen uit deze fase beschrijven we in [Hoofdstuk 3](#).

4. Verdere uitwerking en toetsing vragenblokken

Tijdens twee presentaties zijn de conceptvragenblokken voorgelegd aan de opdrachtgever en de stakeholders. Naar aanleiding van de eerste presentatie (10 februari 2026) waarin een aantal vragen vanuit het publiek onbeantwoord bleven, is er op 10 maart een tweede presentatie gegeven waarin de vragen die waren blijven liggen zo goed mogelijk zijn beantwoord en waarin meer ruimte was voor het publiek om vragen te stellen. De feedback uit de presentaties is meegenomen in de verdere uitwerking van de vragenblokken. Daarnaast zijn de conceptvragenblokken in twee groepsbijeenkomsten voorgelegd aan studenten. Tijdens deze sessies is geobserveerd hoe studenten de vragen interpreteren en beantwoorden en zijn hun ervaringen tijdens het beantwoorden van de vragen besproken. Ook de uitkomsten uit deze werksessies zijn benut om de vragen verder te verfijnen. Het doel van deze fase was om de vragenblokken zodanig uit te werken dat ze kunnen worden voorgelegd aan de studenten. Gedurende deze fase is besloten om dat te doen met een digitale consultatie onder studenten waarin de vragenblokken worden getoetst en gevalideerd. Deze fase beschrijven we in [Hoofdstuk 4](#).

5. Toetsing en validatie van de vragenblokken

De toetsing en validatie bestond uit twee fasen:

- Fase 1: Toetsen en aanpassen formulering van de vragen en items.
- Fase 2: Statistische toetsing en bepaling themascore.

In beide fasen zijn de uitgewerkte conceptvragenblokken voorgelegd aan een panel van studenten. Deze studenten ontvingen een link naar een digitale vragenlijst.

Met de eerste fase bepalen we of de vragen:

- eenduidig zijn;
- door iedereen zijn te beantwoorden;
- geen, of minimale, toelichting nodig hebben (alle drie fase 1).

Hiervoor hebben we de vragenblokken voorgelegd aan panel van 100 studenten uit het hoger onderwijs. Deze studenten hebben we gevraagd om de vragen te beantwoorden en daarop te reflecteren. De input van deze studenten leidde tot de aanscherping van de formulering van enkele aspecten die we de studenten hebben voorgelegd.

In fase 2 kijken we vervolgens of de vragen voldoen aan de statistische normen. Hiervoor hebben we de aangepaste vragenblokken voorgelegd aan een panel van 232 studenten uit het hoger onderwijs.

Over de bevindingen uit de toetsing en validatie doen we uitgebreider verslag in aparte rapportages. In dit verslag presenteren we in [Hoofdstuk 5](#) de bevindingen uit deze fase op hoofdlijnen.

2 De voorbereidende fase

In de eerste fase hebben we de volgende onderzoeksactiviteiten uitgevoerd:

- analyse van de vragenblokken;
- gesprekken met stakeholderorganisaties;
- literatuuronderzoek;
- interviews met hbo- en wo-instellingen.

De aanpak en de belangrijkste bevindingen beschrijven we in de volgende paragrafen.

De onderzoeksactiviteiten gaven inzicht in de werking van de huidige vragen, de wensen vanuit het veld en mogelijke oplossingsrichtingen voor de herziening van de vragenblokken. De belangrijkste bevindingen zijn:

- Een oplossingsrichting voor het vragenblok over de aansluiting bij de beroepspraktijk kan de uitwerking van vormen waarin hbo- en wo-opleidingen aandacht besteden aan de beroepspraktijk zijn. Mogelijk kan daarbij de frequentie waarin er aandacht wordt besteed aan de beroepspraktijk worden meegenomen.
- Het vragenblok over stage lijkt redelijk goed te voldoen, maar de formulering van de vragen kan wellicht worden aangescherpt.

2.1 Analyses van de vragenblokken in de NSE 2025

Om in een later stadium goed te kunnen inschatten waar we op moeten letten bij de formulering van nieuwe vragen hebben we ons eerst verdiept in de huidige vragen. Momenteel worden in de Nationale Studentenenquête (NSE) aan het begin van de vraagsectie 2B onder algemene tevredenheid twee aspecten meegenomen die in relatie staan tot de beroepspraktijk (Q2c en Q2d). Verderop in de vragenlijst volgt dan een vragenblok over de aansluiting bij de beroepspraktijk (vragen Q8 en Q9). In het flexibele deel van de NSE staat een vragenblok over stages (Q45, Q46, Q47 en Q48). Instellingen kunnen ervoor kiezen om dit blok mee te nemen in de afname van de NSE.

Vragen Q2c en Q2d

In Vraagsectie 2B: kernvragen is voor voltijdstudenten een vraag opgenomen over de voorbereiding op de beroepsloopbaan (Q2c). Aan deeltijdstudenten en duale studenten wordt gevraagd naar de aansluiting op de beroepspraktijk (Q2d).

Q2 Hoe tevreden ben je over de volgende aspecten van je opleiding?

- a. De inhoud van de opleiding
- b. De verworven algemene vaardigheden binnen je opleiding
- c. De voorbereiding op de beroepsloopbaan [voltijd (vt)]**
- d. De aansluiting op de beroepspraktijk [deeltijd (dt) of duaal (du)]**
- e. De docenten van de opleiding
- f. De informatie vanuit je opleiding
- g. De studiefaciliteiten van je opleiding
- h. Toetsing en beoordeling
- i. De studeerbaarheid van je opleiding
- j. De sfeer op je opleiding

Antwoordcategorieën:

- 1 - Zeer ontevreden
- 2 - Ontevreden
- 3 - Neutraal
- 4 - Tevreden
- 5 - Zeer tevreden

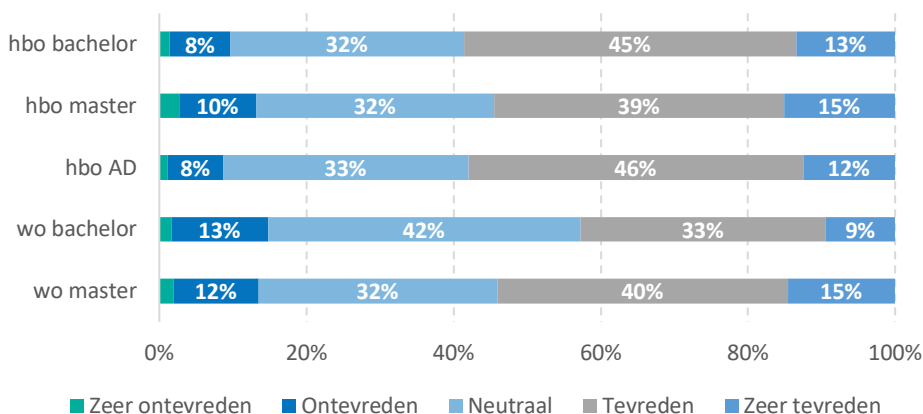
Een eerste observatie is dat de voltijdstudenten op het moment dat ze de vraag Q2c beantwoorden nog niet kunnen beoordelen of de opleiding goed aansluit op de beroepsloopbaan. Dat ervaren ze pas nadat ze de opleiding hebben afgerond en aan hun beroepsloopbaan begonnen zijn. Het lijkt dus een vraag die beter past bij onderzoek onder alumni.

De vraag over de aansluiting op de beroepspraktijk (Q2d) wordt alleen beantwoord door studenten in deeltijd of in een duale opleiding. Een groot deel van deze studenten heeft ervaring met de beroepspraktijk en zou op grond daarvan iets moeten kunnen zeggen over de aansluiting. Wel is de vraag dermate open geformuleerd dat we niet zeker weten op basis van door welk aspect (of welke aspecten) ze tot deze beoordeling komen. Dat kan bijvoorbeeld zijn op grond van praktische argumenten (“de mate waarin opleiding en baan kunnen worden gecombineerd”), van meer inhoudelijke argumenten (“de mate waarin wat er wordt geleerd tijdens de opleiding kan worden toegepast in de baan”) of zelfs nog andere argumenten.

De resultaten bij de vragen Q2c en Q2d

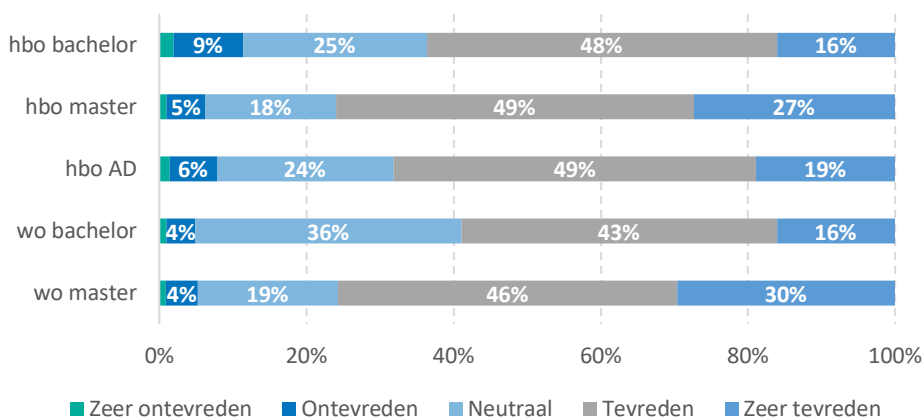
Bij de meting van 2025 is vraag Q2c beantwoord door ruim 225.000 studenten uit het hbo en wo. Hoewel het merendeel van deze studenten zegt (zeer) tevreden te zijn over de voorbereiding op de beroepsloopbaan, valt ook op dat een ruim een derde van de studenten kiest voor het antwoord 'neutraal'. Vooral studenten in een wo-bacheloropleiding kiezen vaak voor dit antwoord (42% van de studenten). We weten niet precies waarom ze voor dit antwoord kiezen; of dat is omdat ze er ook daadwerkelijk neutraal tegenover staan of dat ze bij gebrek aan ervaring met de voorbereiding op de beroepsloopbaan kiezen voor deze optie.

Figuur 2.1 De voorbereiding op de beroepsloopbaan (Q2c, alleen voltijdstudenten)



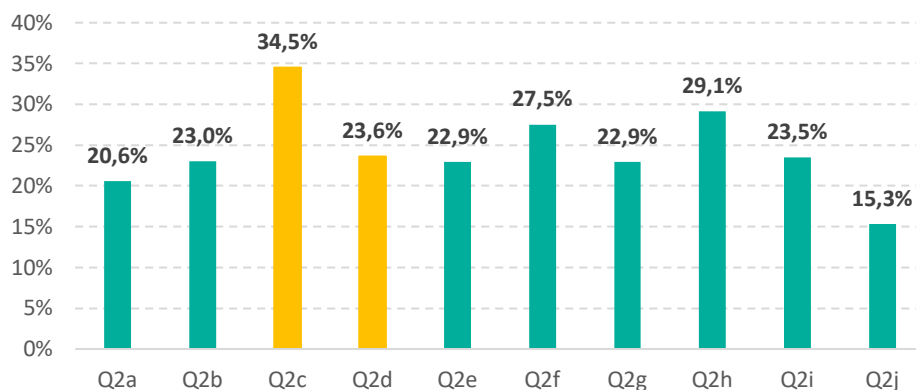
Vraag Q2c is in 2025 door ruim 28.000 duale en deeltijdstudenten beantwoord. Dat is ongeveer 11 procent van de totale respons in dat jaar. Het leeuwendeel van deze studenten volgt een hbo-opleiding (in totaal 87%). De studenten zijn over het algemeen tevreden over de aansluiting. De antwoordcategorie 'neutraal' wordt door minder dan een kwart van de studenten gekozen.

Figuur 2.2 De aansluiting op de beroepspraktijk (Q2d, alleen deeltijd en duale studenten)



Vergelijken we het gebruik van de antwoordcategorie 'neutraal' bij de verschillende items van Q2, dan blijkt dat vooral bij Q2c veel studenten voor dit antwoord kiezen. Een op de drie respondenten doet dat bij dit item. Andere items waarop relatief veel 'neutraal' wordt geantwoord zijn Q2h (Toetsing en beoordeling) en Q2f (De informatie vanuit je opleiding).

Figuur 2.3 Percentage studenten dat het oordeel neutraal uitspreekt over aspecten (Q2a-Q2h)



Aansluiting beroepspraktijk/beroepsloopbaan

Het vragenblok over de aansluiting bij de beroepspraktijk wordt voorgelegd aan alle studenten, dus zowel hbo als wo. Er wordt geen selectievraag gesteld. Sinds de meting van 2022 kunnen studenten n.v.t. aanvinken als antwoord.

Q8 Hoe tevreden ben je over:

a. Het opdoen van vaardigheden voor de beroepspraktijk

b. Het contact met de beroepspraktijk. Bijvoorbeeld stages, gastsprekers, opdrachten voor externen

Antwoordcategorieën:

- 1 - Zeer ontevreden
- 2 - Ontevreden
- 3 - Neutraal
- 4 - Tevreden
- 5 - Zeer tevreden
- n.v.t - Heb ik (nog) niet gehad

Q9 Wil jij je opleiding nog iets meegeven over de aansluiting op de beroepspraktijk/beroepsloopbaan?

Je opmerkingen worden ongewijzigd doorgegeven aan jouw instelling.

Open vraag

Bron: NSE 2025 Vragenlijst

Opvallend is dat contacten met de beroepspraktijk nogal breed wordt opgevat; van meer extensief, tijdens een les door een gastspreker, tot intensieve contacten tijdens de stage. Daarnaast worden, in tegenstelling tot de stelling over contact met de beroepspraktijk, bij de stelling over het opdoen van vaardigheden voor de beroepspraktijk geen voorbeelden gegeven. Mogelijk wordt verondersteld dat studenten hier zelf een duidelijk beeld bij hebben en weten wat onder relevante beroepsvaardigheden wordt verstaan. Het is echter ook voor te stellen dat studenten dit begrip verschillend interpreteren, variërend van inhoudelijke kennis en beroepsspecifieke vaardigheden tot meer algemene, executieve vaardigheden zoals samenwerken of projectmatig werken.

Het antwoord n.v.t – Heb ik (nog) niet gehad

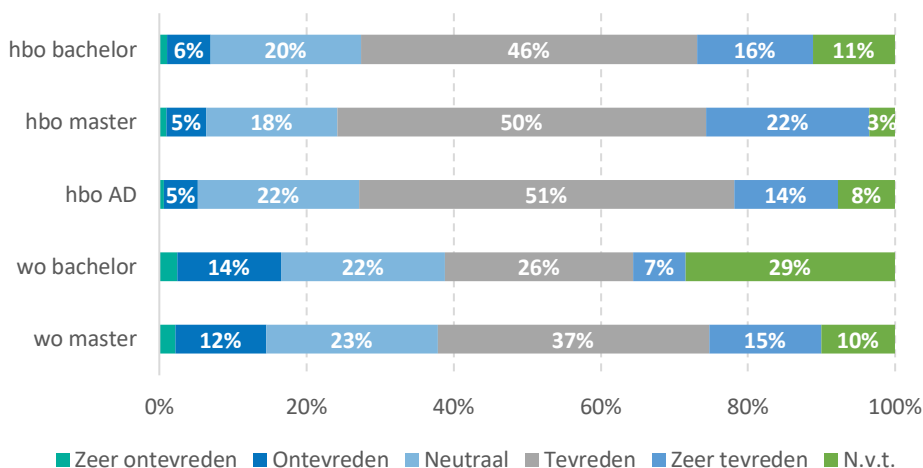
Sinds de meting van 2022 kunnen studenten n.v.t. aanvinken als antwoord. Het percentage studenten dat voor dit antwoord kiest geeft een indicatie van de mate waarin de studenten de aansluiting op de beroepspraktijk ervaren. Tegelijkertijd laat de vraag ruimte voor studenten om hun (on)tevredenheid te uiten over de aansluiting op de beroepspraktijk, terwijl ze er binnen hun opleiding (nog) niet mee te maken hebben gehad.

De resultaten bij vraag Q8a en Q8b

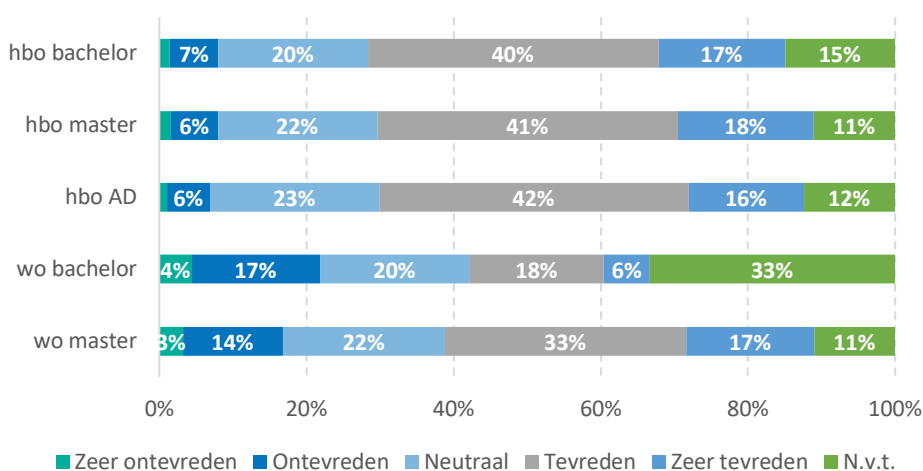
Om een eerste indruk te krijgen van hoe studenten antwoorden op vraag Q8 hebben we de resultaten uit voorgaande peiljaren (2022-2025) bestudeerd. Het aandeel hbo- en wo-studenten dat (zeer) tevreden is over (a) het opdoen van beroepsvaardigheden en (b) het contact met de beroepspraktijk tijdens de opleiding is in de periode 2022-2025 relatief stabiel gebleven. Ongeveer 70 procent van de hbo-studenten zegt in deze periode (zeer) tevreden te zijn over het opdoen van beroepsvaardigheden binnen de opleiding, tegenover ongeveer de helft van de wo-studenten. De tevredenheid over het contact met de beroepspraktijk ligt iets lager, maar is eveneens stabiel: in de afgelopen vier jaar is ongeveer twee derde van de hbo-studenten (65-67%) en ongeveer 45 procent van de wo-studenten (zeer) tevreden over dit aspect van de opleiding.

Bij verdere uitsplitsing zien we nog meer verschillen. Zo geven wo-bachelorstudenten lagere tevredenheidsoordelen over zowel het opdoen van beroepsvaardigheden (45%) als het contact met de beroepspraktijk (35%) dan wo-masterstudenten (respectievelijk 59% en 56%). Ook binnen het hbo zijn er verschillen naar opleidingsniveau, maar deze zijn minder uitgesproken dan binnen het wo. Hbo-studenten in associate degree- en masteropleidingen zijn iets positiever over het opdoen van beroepsvaardigheden dan hbo-bachelorstudenten. Voor het contact met de beroepspraktijk zijn binnen het hbo geen of slechts verwaarloosbare verschillen in tevredenheid. Met name wo-bachelorstudenten oordelen minder positief over deze twee aspecten van hun opleiding dan andere studentgroepen.

Figuur 2.4 Het opdoen van vaardigheden voor de beroepspraktijk (Q8a)



Figuur 2.5 Het contact met de beroepspraktijk (Q8b)



Een van de universiteiten stuurde ons de percentages studenten die op de eerste stelling (Het opdoen van vaardigheden voor de beroepspraktijk (Q8a)) reageerden met 'n.v.t. - Heb ik (nog) niet gehad'. Het percentage studenten dat kiest voor het antwoord 'n.v.t. - Heb ik (nog) niet gehad' verschilt bij deze universiteit per naar faculteit (Bachelor en Master-studenten samengevoegd). Bij geesteswetenschappen kiest bijna een kwart van de responderende studenten voor het antwoord 'n.v.t. - Heb ik (nog) niet gehad', bij Geneeskunde en Tandheelkunde ligt het percentage studenten dat dit antwoord geeft een stuk lager, op 6 procent (tabel 2.1). Ook binnen de universiteiten, tussen de faculteiten, zijn dus grote verschillen.

Tabel 2.1 Percentage Bachelor en Master-studenten dat N.v.t. - Heb ik (nog) niet gehad als antwoord geeft op (uitgesplitst naar faculteit, 2022-2025 samengevoegd)

	Percentage N.v.t.
Economie en Bedrijfskunde	19%
Geesteswetenschappen	24%
Geneeskunde	6%
Maatschappij- en Gedragwetenschappen	18%
Natuurwetenschappen, Wiskunde & Informatica	19%
Rechtsgeleerdheid	18%
Tandheelkunde	6%

Bron: Universiteit X (2022-2025)

De antwoordcategorie 'N.v.t. - Heb ik (nog) niet gehad' wordt in dezelfde antwoordset gepresenteerd als de oordeelscategorieën (van zeer ontevreden tot zeer tevreden). Daardoor bestaat het risico dat studenten deze optie niet uitsluitend gebruiken om aan te geven dat zij geen ervaring hebben gehad met het betreffende aspect, maar ook als een alternatieve manier om een (impliciet) oordeel te geven of om zich aan een oordeel te onttrekken (feitelijke informatie (n.v.t.) en evaluatieve informatie (tevredenheid) worden met elkaar vermengd in één vraag).

Stages/stageopleiding/stageplek

Het vragenblok over de stages wordt voorgelegd aan studenten van instellingen die dit als thema hebben geselecteerd. Ook hier kunnen de vragen worden gesteld aan studenten van zowel hbo als wo. De stellingvragen worden voorafgegaan door een selectievraag (Q45).

Q45 Heb je het afgelopen collegejaar stage gelopen? Onder stage verstaan we iedere vorm van onderwijs, een korte of een langere periode, waarin je concrete ervaring opdoet in de beroepspraktijk.

Antwoordcategorieën:

- Ja
- Nee

Q46 Hoe tevreden ben je over:

- a. De kwaliteit van de stagebegeleiding vanuit de opleiding
- b. De voorbereiding op de stage door de opleiding
- c. De aansluiting van de stages bij het overige onderwijs

Antwoordcategorieën:

- 1 - Zeer ontevreden
- 2 - Ontevreden
- 3 - Neutraal
- 4 - Tevreden
- 5 - Zeer tevreden

Q47 Hoe tevreden ben je over:

- a. Wat je tijdens je stage hebt geleerd
- b. De begeleiding op je stageplek door het bedrijf of de instelling waar je stage loopt

Antwoordcategorieën:

- 1 - Zeer ontevreden
- 2 - Ontevreden
- 3 - Neutraal
- 4 - Tevreden
- 5 - Zeer tevreden

Q48 Wil jij je opleiding nog iets meegeven over stages?

Je opmerkingen worden ongewijzigd doorgegeven aan jouw instelling.

Open vraag

Bron: NSE 2025 Vragenlijst

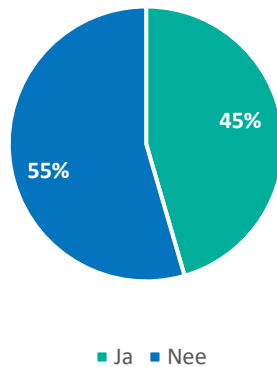
Door de selectievraag (Q45) worden de vragen alleen voorgelegd aan studenten die de vraag of ze het afgelopen collegejaar stage hebben gelopen. Op voorhand lijkt de vraagstelling bij Q46 en Q47 vrij duidelijk. Wel valt op dat er bij de items over begeleiding bij Q46a (De kwaliteit van de stagebegeleiding vanuit de opleiding) is gekozen voor een wat preciezere omschrijving dan bij Q47b (De begeleiding op je stageplek door het bedrijf of de instelling waar je stage loopt).

Het vragenblok over stages wordt jaarlijks door zes tot acht instellingen meegenomen in de NSE. Vanaf 2023 gaat het om in totaal tien hbo-instellingen die ten minste één keer gebruik hebben gemaakt van het vragenblok.

De resultaten bij vraag Q45, Q46 en Q47

In de analyses hebben de data van drie jaren bij elkaar genomen (2023, 2024 en 2025). Iets minder dan de helft van de studenten heeft de vraag ‘Heb je het afgelopen collegejaar stage gelopen?’ met ‘Ja’ beantwoord (figuur 2.7).

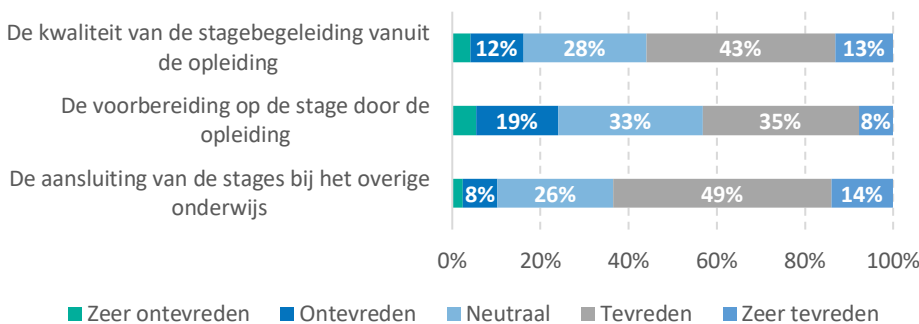
Figuur 2.7 Heb je het afgelopen collegejaar stage gelopen? (Q45, 2023, 2024 en 2025 samen)



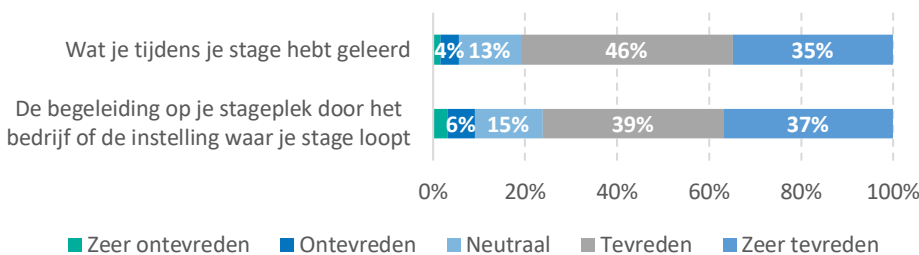
Tussen de opleidingen zien we behoorlijk grote verschillen. Waar bij de twee pabo’s die meedoen vrijwel alle studenten deze vraag met ‘Ja’ beantwoorden, zijn er ook hogescholen waar maar een kwart van de studenten dat doet.

Kijken we naar de items die aan de studenten worden voorgelegd (figuur 2.8 en figuur 2.9) dan zien we een gedifferentieerd beeld, waarbij studenten iets vaker (zeer) tevreden zijn over de inbreng van het stagebedrijf dan over de inbreng van de opleiding zelf.

Figuur 2.8 Hoe tevreden ben je over: (Q46, 2023, 2024 en 2025 samen)



Figuur 2.9 Hoe tevreden ben je over: (Q47, 2023, 2024 en 2025 samen)



Overzicht van vraagtypen in de NSE

Om een indruk te krijgen van wat de mogelijkheden zijn binnen de NSE, hebben we gekeken naar de vraagtypen die in de NSE worden gebruikt. Hieronder geven we per sectie een overzicht daarvan.

Vraagsectie 2A Achtergrondvragen A1-A8

- Enkelkeuzevragen.
- Open vragen.

Vraagsectie 2B Kernvragen

- Enkelkeuzevragen.
- Matrixvragen (enkelkeuze).
- Open vragen (doorgaans een toelichtingsvraag 'Wil je de opleiding nog iets meegeven over...')

Bij het vragenblok over studeren onder bijzondere omstandigheden

- Enkelkeuzevragen, waaronder enkele selectievragen:
Q19 Studeer je onder bijzondere omstandigheden?
Q20 Belemmeren de bijzondere omstandigheden jou bij je opleiding?
Verder Q24, Q25, Q28.
- Enkele meerkeuzevragen:
Q21 Wat voor soort belemmeringen ervaar je?
Q22 Met welke belemmering ervaar je de meeste problemen?
Verder Q26, Q33.
- Matrixvraag (Q32).
- Open vraag (Q34).

Vraagsectie 2B Vragen flexibele schil (met blokken die kunnen worden geselecteerd door de instelling)

- Enkelkeuzevragen, waaronder enkele selectievragen:
Q45 Heb je het afgelopen jaar stage gelopen?
Verder Q61 (Afstandsonderwijs).
- Matrixvragen (enkelkeuze).
- Open vragen (toelichtingsvraag 'Wil je de opleiding nog iets meegeven over...').

Een deel van de vragen is voor een selectieve doelgroep:

- Specifiek voor het hbo:
Q37 Hoe tevreden ben je over de mate waarin jou de volgende vaardigheden worden aangeleerd?
- Specifiek voor het wo:
Q36 Hoe tevreden ben je over de mate waarin jou de volgende wetenschappelijke vaardigheden worden aangeleerd?
- Specifiek voor internationale studenten:
Q53 en Q54.
- Specifiek voor studenten die een kunstopleiding volgen:
Q72 en Q73.

Gebruikte antwoordcategorieën in de NSE

Bij de enkelkeuze- en matrixvragen gaat het relatief vaak om stellingen. De antwoordcategorieën zijn vaak een vijfpunt-schaal (soms aangevuld met 'Weet niet/niet van toepassing', of een variant daarvan).

Veel gebruikte antwoordreeksen zijn:

- Zeer ontevreden, Ontevreden, Neutraal, Tevreden, Zeer tevreden.
- Zeer mee oneens, Mee oneens, Neutraal, Mee eens, Zeer mee eens.¹

Minder gebruikte antwoordreeksen zijn:

- Veel te laag, Te laag, Precies goed, Te hoog, Veel te hoog (Q6).
- Helemaal niet, Nauwelijks, Een beetje, Veel, Heel veel (Q20).
- Heel onduidelijk, Onduidelijk, Neutraal, Duidelijk, Heel duidelijk (Q23).
- Helemaal niet, Nauwelijks, Een beetje, Redelijk, Sterk (Q57).
- Nooit, Zelden, Soms, Vaak, Altijd (Q59, Q77).

Bron: NSE 2025 Vragenlijst

¹ Ook gebruikt in de variant: Geheel mee oneens, Mee oneens, Neutraal, Mee eens, Geheel mee eens (Q30, Q31).

Het ligt voor de hand om bij de formulering van de nieuwe vragen te kijken of we zo goed mogelijk kunnen aansluiten bij de bestaande formats en de gebruikte antwoordcategorieën in de NSE.

2.2 Gesprekken met de koepels

Met de koepels hebben we gesproken over de voorwaarden waaraan de vragenblokken moeten voldoen en de aandachtspunten die er vanuit de koepels kunnen worden meegegeven. Hiermee hebben we een eerste indruk van waar we op zullen moeten letten bij de formulering van de vragen. Het perspectief is nog behoorlijk breed. Tijdens de gesprekken met instellingen zullen we ons beeld verfijnen. Naast de inhoudelijke input van de koepels is het belangrijk dat ze op de hoogte zijn van onze activiteiten en deze eventueel ondersteunen.

Aandachtspunten voor het hbo

De opleidingen in het hbo zijn nauw verweven met de beroepspraktijk. Bij de opzet van een beroepsopleiding wordt de input van het werkveld in principe altijd meegenomen. Dat is deels kwetsbaar; ontwikkelingen op de werkvloer kunnen snel gaan, terwijl het meer tijd kost om deze ontwikkelingen mee te nemen in het onderwijs. Anders dan in het wo worden beroepsopleidingen er door de beroepspraktijk ook op gewezen als de opleiding onvoldoende aansluit bij de praktijk. Enkele uitzonderingen daargelaten is de relatie tussen hbo en de beroepspraktijk dan ook sterker dan bij het wo.

Tussen de instellingen en opleidingen zijn wel grote verschillen; bij de ene opleiding speelt de beroepspraktijk een grotere rol dan bij de andere. Voor de NSE zou dat kunnen betekenen dat je wilt weten hoeveel aandacht er is voor de beroepspraktijk (en vervolgens hoe die aandacht wordt gewaardeerd). Naast een sterke link met de beroepspraktijk heeft een hbo-opleiding vaak een directe link met de regio (dus met de regionale beroepspraktijk).

Gastlessen, excursies, opdrachten en literatuurstudie zijn voorbeelden van activiteiten waarmee studenten worden voorbereid op de beroepspraktijk. Deze activiteiten zijn 'veilig' voor de student, ze ondergaan ze in de regel samen met andere studenten onder begeleiding van de docent. Bij stages wordt de student 'uit de klas gehaald', de student staat er 'alleen' voor in het bedrijf. Daarbij is een belangrijke vraag hoe de student de ondersteuning ervaart. Veel studenten sluiten hun hbo-opleiding af met afrondend onderzoek waarvoor de student stage loopt. Stage speelt dus voor (nagenoeg) elke student een voorname rol in de hbo-opleiding.

Met de voorbereiding op de beroepspraktijk en stages willen de opleidingen de student een realistisch beeld geven van de beroepspraktijk, van hoe het daar aan toe gaat en hoe ze wat ze hebben geleerd in de opleiding kunnen benutten in de beroepspraktijk. Aanvullende doelen zijn dat studenten (leren) samenwerken en sociale vaardigheden aanleren.

Voor opleidingen is het bijvoorbeeld interessant om over stages te weten:

- of de student voldoende begeleiding heeft gekregen tijdens de stage;
- of er tijdens de stage voldoende contact is geweest met de student;
- of de stage aansluit bij de verwachting.

De verwachting is dat opleidingen vooral geïnteresseerd zijn wat het beeld is over meer jaren bezien, als een soort thermometer, om vast te kunnen stellen of de opleiding ook doet wat ze aan de studenten belooft en wat er kan worden verbeterd.

Aandachtspunten voor de Associate degree (AD)

Een Associate degree (AD) is een tweejarige, praktijkgerichte hbo-opleiding op niveau 5. De opleiding slaat een brug tussen mbo-4 en een hbo-bachelor. De opleiding levert een diploma op waarmee een student direct aan de slag kan in een baan of kan doorstromen naar een bacheloropleiding (niveau 6, 7). Het is een relatief nieuwe vorm (2017). In 2021 volgden ruim 20.000 studenten een AD-opleiding. Ongeveer de helft van deze studenten volgt een deeltijd- of duale opleiding.

De AD-opleiding kent een andere dynamiek dan andere hbo-opleidingen. De link met de beroepspraktijk is nog wat sterker, zeker bij deeltijd en studenten die een duale opleiding volgen. In een AD-opleiding zijn veel verschillende vormen van stage. Voor een deel van de studenten is hun werkplek ook de stageplaats, het verschil tussen onderwijs en werk vervalt dan.

Om een bredere groep aan te spreken is een overweging om het begrip 'stage' wat te verruimen. 'Leren op de werkplek' zou een alternatief kunnen zijn.

Het Overlegplatform AD heeft in 2023 een aantal suggesties voor de aanpassing van de NSE beschreven.² Bij Q8 worden er bijvoorbeeld suggesties gedaan voor aanvullende stellingen waarover de student de tevredenheid uitspreekt. Bij het vragenblok over stages gaat het met name om de herformulering van het begrip stage (tot leren in de beroepspraktijk). Naast suggesties voor de vragenblokken over de aansluiting bij de beroepspraktijk en stages doen ze ook voorstellen voor aanpassing van vragen in andere vragenblokken. Waar mogelijk zullen we voor herziening van de vragenblokken over de aansluiting bij de beroepspraktijk en stages gebruikmaken van deze suggesties.

Aandachtspunten voor het wo

Op enkele uitzonderingen na leidt het wetenschappelijk onderwijs niet voor op een specifiek beroep. Het merendeel van de studenten in het wo leert brede wetenschappelijke vaardigheden. Voor veel universitaire opleidingen geldt dat de link met de beroepspraktijk minder sterk is dan in het hbo. Voorbeelden van universitaire opleidingen waar de relatie met een beroep sterker is (of kan zijn), zijn opleidingen in geneeskunde en tandheelkunde, diergeneeskunde en academische lerarenopleidingen.

Voorbeelden van activiteiten zijn excursies en gastsprekers. Binnen het curriculum van veel opleidingen zijn er vakken waarin elementen zitten met een wat sterkere link naar de beroepspraktijk. Denk aan vakken als wetenschapsfilosofie, methodologie, studie- en onderzoeksvaardigheden. De vakken zijn echter niet als zodanig gericht op de beroepspraktijk.

Stages zijn vaak geen verplicht onderdeel, de studenten kunnen ervoor kiezen. Het ligt er vaak aan voor welke master een student kiest. Buiten de studie om zijn er andere mogelijkheden om werkervaring op te doen. Denk aan bestuurservaring, bijbanen, dat soort zaken.

Aandachtspunten voor het wo zijn:

- beroepspraktijk is in veel universitaire opleidingen geen centraal thema;
- activiteiten rondom de beroepspraktijk zijn niet altijd verplicht;
- activiteiten rondom de beroepspraktijk worden niet altijd door de opleiding zelf verzorgd, maar ook bijvoorbeeld door de universiteit of een studievereniging.

2.3 Literatuuronderzoek

Naast deze gesprekken hebben we een literatuuronderzoek uitgevoerd. Met het literatuuronderzoek willen we:

- leren van de ervaringen van de vorig keer;
- aandachtspunten verzamelen voor de vraagformulering;
- voorbeelden ophalen uit het buitenland;
- de keuzes wetenschappelijk kunnen onderbouwen.

Lessen uit de eerste stappen (voorjaar 2025)³

De inzet bij de eerste stappen in de herziening was dat er vragenblokken zouden worden ontwikkeld die aan alle studenten kunnen worden voorgelegd. Daarbij is onder meer gekeken naar het beleid van onderwijsinstellingen om de verbinding tussen beroepspraktijk en het onderwijs tot stand te brengen en het doel dat instellingen daarmee willen bereiken: hoe draagt deze verbinding bij aan de ontwikkeling van studenten tot competente, betrokken en toekomstgerichte professionals? In de loop van het traject is vastgesteld wat binnen de scope van de NSE zou kunnen vallen. In het onderstaande schema (tabel 2.2) vatten we dit samen.

² Overlegplatform Associate Degrees (2023). *Voorstel aanpassingen NSE voor Studiekeuze 123*.

³ Hierbij is onder meer gebruikgemaakt van Kleingeld en Wiegert (2025). *Vernieuwing blok stage en beroepspraktijk*.

Tabel 2.2 Aspecten van de aansluiting op de beroepspraktijk en stages die binnen de scope van de NSE kunnen vallen

Aansluiting beroepspraktijk	Stage
Samenwerking met het werkveld Leren met het werkveld Kwaliteit samenwerkingen Contact	Voorbereiding op stage Opleiding zorgt voor voldoende informatie over mogelijkheden, rechten en plichten
Praktijkgericht leren Integratie praktijkervaring Toepasselijkheid opdrachten Frequentie opdrachten	Begeleiding tijdens stage Kwaliteit van de begeleiding)
Oriëntatie op beroepspraktijk Voorlichting	Leerervaringen en vaardigheden Leerzaam, relevant voor opleiding
	Voorbereiding op de arbeidsmarkt Aansluiting tussen onderwijs en stage, voorbereiding op het beroep

Een van de lessen uit de eerste stappen is dat de verschillen tussen wat er in het hbo en in het wo wordt aangeboden groot zijn. Daarom kiezen we er in dit stadium voor om de vragenblokken eerst voor hbo en wo apart uit te werken en vervolgens te kijken waar we eventueel de aansluiting tussen de hbo- en wo-blokken tot stand kunnen brengen. Aangezien een van de uitgangspunten is dat de vragen herkenbaar zijn voor de studenten, willen we meer inzicht krijgen in wat het aanbod in de praktijk is.

Vraagformulering in vergelijkbare onderzoeken

Als onderdeel van de literatuurstudie hebben we gekeken wat er bij vergelijkbare onderzoeken aan (voormalig) studenten wordt gevraagd. Hierbij maken we onderscheid tussen nationale onderzoeken (NSS, Studiebarometeret), internationale onderzoeken (EUROSTUDENT, EUROGRADUATE, NSSE) en onderzoeken die door een instelling voor hoger onderwijs zelf worden uitgezet (Heidelberg, Gent). In deze fase hebben we vooral materiaal verzameld om ons te inspireren bij de formulering van de conceptvragen.

Nationale vragenlijsten

Tijdens de eerste stappen is al gekeken naar vragenlijsten die in het Verenigd Koninkrijk en in Noorwegen worden gebruikt.

Verenigd Koninkrijk

In de Engelse NSE, de National Student Survey (NSS), worden de volgende vragen gesteld:

1. As a result of my course, I believe that I have improved my career prospects.
2. Good advice is available for making career choices.
3. Good advice is available on further study opportunities.

Antwoordcategorieën:

Definitely agree - Mostly agree - Neither agree nor disagree - Mostly disagree - Definitely disagree - Not applicable

Noorwegen

In de Noorse NSE, Studiebarometeret, worden de volgende vragen gesteld:

1. I receive useful information about how my skills and knowledge can be used in the labour market
2. I receive useful information about which occupations/fields are relevant for me
3. I receive training in how to convey my skills and knowledge to potential employers
4. Representatives from the labour market contribute to teaching
5. There are opportunities for cooperating with representatives from the labour market on projects / coursework

Antwoordcategorieën:

To a low degree (1) - (2)- (3) - (4) To a high degree - (5) Do not know /not relevant (geen antwoordlabels gedefinieerd voor score 2 en 3).

De vragenlijsten uit het Verenigd Koninkrijk en Noorwegen bieden de studenten een escape als antwoordoptie als een item niet relevant is. Verder lijkt ook de Engelse vragenlijst meer te vragen naar het verwachte resultaat en niet naar ervaring. De Noorse vragenlijst biedt daarvoor wat meer aanknopingspunten.

Internationale vragenlijsten

EUROSTUDENT⁴

EUROSTUDENT richt zich primair op de sociale dimensie (mobiliteit en toegankelijkheid) van het hoger onderwijs in Europa. De vragenlijst⁵ is ontworpen voor internationale vergelijkbaarheid, niet om de kwaliteit van het onderwijs of curriculum van opleidingen te beoordelen (vanuit het perspectief van studenten). De focus ligt op de ontwikkeling van sociaaleconomische achtergrondkenmerken van studenten, mobiliteit binnen het onderwijs en randvoorwaarden van studenten.⁶ De belangrijkste onderwerpen zijn:

- sociaaleconomische achtergrond van studenten;
- studiefinanciering en inkomstenbronnen;
- woon- en leefsituatie;
- studiekosten;
- tijdsbesteding (studie, werk naast studie);
- toegankelijkheid en inclusie;
- studieverloop (inschrijving, uitval, vertraging);
- internationale mobiliteit.

In de vragenlijst worden enkele vragen voorgelegd die gerelateerd zijn aan stages. Dit zijn doorgaans beschrijvende en feitelijke vragen (geen oordeel- of waarderingvragen):

- of studenten stages/werkervaring hebben opgedaan tijdens studie (ja/nee);
- of stages verplicht of facultatief als keuzeonderdeel worden aangeboden;
- of stages betaald of onbetaald zijn.

Daarnaast worden er bijvoorbeeld vragen voorgelegd over de tijdsbesteding aan werk of praktijkervaring naast de studie en de inschatting van de arbeidsmarktkansen na afstuderen. Directe aanknopingspunten voor de herziening van de vragenblokken van de NSE zien we niet in deze vragenlijst.

EUROGRADUATE (2022)⁷

Verschillende onderzoeken richten zich op voormalig studenten en vragen in retrospectief of de opleiding een goede basis is (gebleken) voor de loopbaan. Het zijn dus geen vragenlijsten die worden afgenomen tijdens de studie. Een voorbeeld is de vragenlijst EUROGRADUATE die in verschillende Europese landen wordt uitgezet.⁸ Hierin wordt gevraagd of de opleiding een goede basis is voor de loopbaan van de afgestudeerde (A1.6a). Deze vraag (A1.6a) doet enigszins denken aan vraag Q2c uit de NSE.

A1.6 To what extent has your study programme been a good basis for ...?	to a very high extent				not at all
A1.6a ... your professional career	<input type="radio"/> 1	<input type="radio"/> 2	<input type="radio"/> 3	<input type="radio"/> 4	<input type="radio"/> 5
A1.6b ... your personal development	<input type="radio"/> 1	<input type="radio"/> 2	<input type="radio"/> 3	<input type="radio"/> 4	<input type="radio"/> 5

De vragenlijst wordt één jaar en vijf jaar na de opleiding aan de afgestudeerden voorgelegd.

National Survey of Student Engagement (NSSE)⁹

De NSSE is een grootschalige, internationaal gebruikte enquête die meet in welke mate studenten betrokken zijn bij onderwijsactiviteiten waarvan empirisch is aangetoond dat ze bijdragen aan leren en studiesucces in het hoger onderwijs. De NSSE richt zich niet op directe leeruitkomsten, maar op zogenoemde good practices in het *bachelor onderwijs*, zoals actief leren, interactie met docenten, reflectie, feedback en deelname aan praktijkgerichte en buitencurriculaire leeractiviteiten.

⁴ EUROGRADUATE (2025) *Technical Report on EUROGRADUATE 2022. Data and Methods of the 2nd Phase of the European Pilot Survey of Higher Education Graduates and Recommendations on the Way Forward*. Brussels.

⁵ EUROGRADUATE (2022) [EUROGRADUATE Pilot Survey 2022 \(t+1\)](#)

⁶ https://www.eurostudent.eu/download_files/documents/EUROSTUDENT_8_Synopsis_of_Indicators.pdf

⁷ <https://op.europa.eu/en/publication-detail/-/publication/237677b1-936d-11f0-97c8-01aa75ed71a1/language-en>

⁸ Een ander voorbeeld is de vragenlijst voor de HBO Monitor waarin ook enkele vragen worden gesteld over de voorbereiding van de opleiding op het beroep.

⁹ <https://nsse.indiana.edu/nsse/survey-instruments/index.html>

De enquête wordt primair afgenomen onder bachelor-studenten en wordt ingezet als instrument voor kwaliteitszorg en onderwijsverbetering. De resultaten bieden instellingen inzicht in sterke punten en verbeterpunten van de leeromgeving en maken een vergelijking mogelijk tussen opleidingen en instellingen, met name op het niveau van studentbetrokkenheid en leerprocessen.

De NSSE is ontwikkeld in de Verenigde Staten en wordt daar ook vaak gebruikt als een erkende evaluatietool. Daarnaast wordt het ook breed ingezet door Canadese universiteiten. Voor het Verenigd Koninkrijk is de UK Engagement Survey (UKES) ontwikkeld, die inhoudelijk sterk leunt op de NSSE.

Enkele items uit de NSSE bieden mogelijk inspiratie voor de herziening van de vragen (zie hieronder). Daarnaast heeft de NSSE, net zoals de NSE, keuzemodules ontwikkeld die ervaringen met het opdoen van beroepsvaardigheden en de aansluiting van de opleiding met de beroepspraktijk meten (Topical modules: Career & Workforce Preparation; Development of Transferable Skills). Een ander interessant kenmerk van de NSSE is dat er in de vragenlijst wordt gesegmenteerd tussen eerstejaars en laatstejaars bachelor-studenten. Dit zou eventueel ook overwogen kunnen worden in de huidige herziening. Verder moet nog opgemerkt worden dat de vragen veelal de 'feitelijke situatie' meten en niet de tevredenheid over het uitgevraagde aspect.

Hieronder staan enkele voorbeelden van vragen die in de NSSE worden voorgelegd.

3. During the current school year, about how often have you done the following?

- a. Talked about career plans with a faculty member

Antwoordcategorieën:

Very often, Often, Sometimes, Never

4. During the current school year, how much has your coursework emphasized the following?

- a. Applying facts, theories, or methods to practical problems or new situations

Antwoordcategorieën:

Very much, Quite a bit, Some, Very little

11. Which of the following have you done while in college or do you plan to do before you graduate?

- a. Participate in an internship, co-op, field experience, student teaching, or clinical placement
b. Work with a faculty member on a research project

Antwoordcategorieën:

Done or in progress, Plan to do, Do not plan to do, Have not decided

18. How much has your experience at this institution contributed to your knowledge, skills, and personal development in the following areas?

- a. Writing clearly and effectively
b. Speaking clearly and effectively
c. Thinking critically and analytically
d. Analyzing numerical and statistical information
e. Acquiring job- or work-related knowledge and skills
f. Working effectively with others

Antwoordcategorieën:

Very much, Quite a bit, Some, Very little

NSSE- Module: Career & Workforce Preparation Topical Module

We are interested in your career and work preparation experiences.

1. To what extent do the following apply to you?

- a. You have a clear idea of your career plans
b. What you are learning at this institution is relevant to your career plans
c. You know where to go with questions about your career plans or further education
d. You can describe the knowledge, skills, and experiences that are necessary for your career plans
e. You have received supportive feedback from faculty or other advisors about your career plans
f. You have a mentor in your area of interest who shares a similar background as you

Antwoordcategorieën:

Very much, Quite a bit, Some, Very little, Not at all

4. In your courses at this institution, about how often have you done the following?

- a. Analyzed a case, scenario, or simulation of a real-life situation
- b. Researched a career interest, a potential employer, or the job market
- c. Learned about a career or industry from practicing professionals
- d. Observed employees in action at a place of work (clinics, offices, schools, etc.)
- e. Connected your learning to how you can impact your community and society

Antwoordcategorieën:

Very often, Often, Sometimes, Never

Vragenlijsten die door instellingen voor hoger onderwijs zelf wordt uitgezet

Naast nationale vragenlijsten zijn er verschillende voorbeelden van onderzoek dat door een universiteiten of hogescho- len zelf wordt uitgezet onder studenten. Hieronder geven we enkele voorbeelden.

Heidelberg (Duitsland)¹⁰

In de Studiengangbefragung: Planung legt de Universität Heidelberg haar studenten de volgende stellingen voor over de balans tussen theorie en praktijk en de aansluiting van de opleiding op de praktijk:

Praktische componenten en relevantie voor de carrière¹¹

- o De theoretische en praktische onderdelen zijn goed in balans binnen de opleiding.
- o Stages hebben me geholpen te bepalen of de opleiding bij me past.
- o De opleiding bereidt me voor op het beroep dat ik wil uitoefenen.
- o Binnen de activiteiten van het studieprogramma zijn er mogelijkheden om meer te leren over carrièreperspectieven en stages.

Deze vraag is voorgelegd als meerkeuzevraag waarin de studenten de antwoorden die zij van toepassing achten kunnen aanvinken.

Universiteit Gent (België)¹²

België kent geen nationale enquête zoals de NSE. Wel lijken instellingen een verplichting te hebben om 'opleidingsfeed- back'-onderzoek uit te voeren. Een voorbeeld van een vragenreeks die de Universiteit Gent voorlegt aan studenten is:

- o Je voelt je via de opleiding goed voorbereid op je verdere loopbaan.
- o De opleiding gaf je voldoende mogelijkheid om kennis toe te passen.
- o De opleiding gaf je voldoende mogelijkheid om vaardigheden te oefenen.
- o De opleiding bood je voldoende mogelijkheid om te leren samenwerken.
- o De opleiding stimuleerde je om een kort- of langdurige buitenlandse studie-, stage- of onderzoekservaring op te doen.
- o De opleiding heeft je adequaat voorbereid om zelfstandig te functioneren binnen je vakgebied. (enkel voor Masteropleidingen)
- o Je voelt je door de opleiding voldoende voorbereid om zelfstandig wetenschappelijk onderzoek uit te voeren.
- o De opleiding heeft je voldoende theoretische kennis, vaardigheden en attitudes bijgebracht binnen je vakgebied.
- o De opleiding bood voldoende ruimte om je kennis en vaardigheden te verbreden naar andere vakgebieden.
- o Dankzij de opleiding vind je jezelf bekwaam om te communiceren en samen te werken met anderen.

Antwoordcategorieën:

Helemaal niet akkoord - niet akkoord - noch akkoord, noch niet akkoord - akkoord - helemaal akkoord

¹⁰ https://www.uni-heidelberg.de/md/zentral/universitaet/qualitaetsentwicklung/studium_lehre/sgb-planungsformular.pdf

¹¹ Eigen vertaling van de vraag Praxisanteile und Berufsbezug

- o Theorie- und Praxisanteile stehen im Studium in angemessenem Verhältnis.
- o Praktika haben mir geholfen festzustellen, ob das Studium zu mir passt.
- o Das Studium bereitet mich auf meinen anstrebten Beruf vor.
- o Im Rahmen der Veranstaltungen des Studienfachs werden Möglichkeiten bereitgestellt, sich über Berufsaussichten und Praktika zu in- formieren.

¹² [Vragenlijst- Opleidingsfeedback \(2025\)- Universiteit Gent](#)

Aanvullende literatuur

WIL Curriculum Quality Model (2012)

Smith (2012)¹³ ontwikkelde een (wetenschappelijk gevalideerd) meetmodel om de integratie van de beroepspraktijkvorming in curricula te evalueren vanuit het perspectief van studenten. Dit model kan mogelijk als inspiratiebron dienen voor met name de herziening van de vragen in de stagemodule. Het gaat om een theoretisch en empirisch gevalideerd meetmodel (latent construct measurement model) bestaande uit meerdere dimensies, elk gemeten met meerdere stellingen. Het meetmodel is ontwikkeld om de kwaliteit van Work-Integrated Learning (WIL) curricula te evalueren vanuit het studentperspectief, met een focus op:

- leerwaarde;
- curriculumontwerp;
- begeleiding;
- integratie tussen theorie en praktijk.

Het model is getest met studenten uit Australië en het Verenigd Koninkrijk en gevalideerd met factor analyses (CFA). Smith stelt expliciet dat deze schalen generiek inzetbaar zijn (over verschillende disciplines en landen) voor uiteenlopende WIL(BPV)-vormen. Smith valideert vijf hoofdconstructen (dimensies), elk bestaande uit meerdere items (stellingen). Samen vormen zij een WIL Curriculum Quality Model:

1. Authenticity of the Work Experience;
2. Integration of Theory and Practice;
3. Curriculum Alignment;
4. Supervision and Support;
5. Induction and Preparation.

Aandachtspunten vanuit het literatuuronderzoek

Ook internationaal zien we vragen waarin aan studenten wordt gevraagd of ze kunnen inschatten of de vaardigheden die ze opdoen tijdens opleiding bruikbaar zijn voor de beroepspraktijk. Bij de beantwoording van dergelijke vragen worden (veel) studenten niet aangesproken op hun ervaringen, maar op een verwachting. Deze vragen lijken beter aan te sluiten bij de belevingswereld van alumni dan van studenten. Het gericht vragen naar activiteiten waaraan de student heeft deelgenomen kan een mogelijke oplossingsrichting zijn voor het vragenblok over de aansluiting bij de beroepspraktijk in de NSE. De NSSE kent wel enige voorbeelden van activiteiten die worden uitgevraagd. Daarbij wordt vooral gekeken naar de frequentie waarin de studenten te maken hebben gehad met een activiteit. Met de NSE willen we juist meer inzicht krijgen in hoe studenten hun opleiding ervaren.

¹³ Smith, C. (2012). Evaluating the quality of work-integrated learning curricula: A comprehensive framework. In: *Higher Education Research & Development*, 31(2), 247–262.

3 Inventarisatie en vraagformulering

Om inhoudelijk relevante en breed gedragen conceptvragenblokken te kunnen formuleren, hebben we in deze fase de volgende activiteiten uitgevoerd:

- interviews met hbo- en wo-instellingen;
- uitwerking van de eerste conceptvragenblokken;
- werksessies met hbo- en wo-instellingen waarin de concepten zijn besproken;
- aanpassing van de eerste conceptvragenblokken.

Hieronder beschrijven we de aanpak en de belangrijkste bevindingen van deze fase.

3.1 Interviews met hbo- en wo-instellingen

In paragraaf 2.2 bespraken we de bevindingen uit de gesprekken met de koepels. Daarmee kregen we een eerste indruk van waar we op zullen moeten letten bij de formulering van de vragen. Het perspectief is nog behoorlijk breed. Met gesprekken met individuele instellingen hebben we ons beeld verfijnd. Daarvoor spraken we met vertegenwoordigers van acht hbo-instellingen en vier wo-instellingen. Twee van de acht hbo-instellingen zijn in een later stadium benaderd om meer inzicht te krijgen in het gebruik van het vragenblok over stages.

Tijdens de interviews is gesproken over:

- de plaats van de voorbereiding op de beroepspraktijk en stage voor de opleidingen binnen de onderwijsinstelling;
- de vormen waarin deze voorbereiding op de beroepspraktijk wordt aangeboden;
- het doel dat de opleidingen binnen de onderwijsinstelling hiermee voor ogen hebben;
- de consequenties die dit heeft voor de vragenblokken.

Verder is stilgestaan bij wat instellingen doen met de gegevens van de NSE over voorbereiding op de beroepspraktijk en stage, en de vraag of de instellingen ook zelf meten hoe tevreden studenten zijn over de opleiding. Daarnaast is gevraagd naar specifieke aandachtspunten die de instelling ons wil meegeven.

De plaats van de voorbereiding op de beroepspraktijk en stage in het hbo en wo

Binnen het hbo vormt de voorbereiding op de beroepspraktijk een centraal onderdeel van de opleiding. Veel opleidingen leiden expliciet op tot een beroep. Uitwisselingen met de beroepspraktijk zijn daarom niet aanvullend, maar vormen een structureel onderdeel van de opleiding. Van oudsher spelen stages een belangrijke rol in de opleiding. Ze zijn vaak ook verplicht. Tegelijk verschuift de invulling van het onderwijs steeds meer naar andere vormen van praktijkgericht leren, waardoor de beroepspraktijk niet alleen in stages, maar doorlopend in het onderwijs terugkomt.

In het wo heeft de voorbereiding op de beroepspraktijk, uitzonderingen daargelaten, geen of centrale plaats. De nadruk ligt primair op academische vorming en, zeker in de bachelorfase, op de voorbereiding op een vervolgopleiding (master). In de master kan de aandacht voor de beroepspraktijk toenemen. Daarbij zijn grote verschillen tussen opleidingen. In veel wo-opleidingen is het aanbod facultatief of zelfs extra-curriculair, dus geen onderdeel van de opleiding zelf. Alleen specifieke opleidingen (zoals bijvoorbeeld geneeskunde of lerarenopleidingen) kennen een duidelijke en verplichte praktijkcomponent.

Vormen waarin de voorbereiding op de beroepspraktijk wordt aangeboden

In het hbo zien we een breed palet aan vormen waarin de voorbereiding op de beroepspraktijk wordt aangeboden, zoals:

- gastcolleges, bedrijfsbezoeken en excursies;
- praktijkopdrachten met externe opdrachtgevers;
- projectonderwijs en interdisciplinair samenwerken;
- hybride leeromgevingen (onderwijs, onderzoek en werkveld geïntegreerd);
- stages (vaak verplicht);
- werkplekleren en duale trajecten.

Voorbeelden van vormen die we in het wo zien zijn:

- career services en loopbaanondersteuning (vaak buiten curriculum);
- gastcolleges, alumni-activiteiten en carrière-events (deels buiten het curriculum);
- scripties of onderzoeksopdrachten met externe partijen;
- stages of coschappen (alleen in specifieke opleidingen).

In de praktijk zien we, zeker in het hbo, vaak een combinatie van verschillende vormen van aandacht voor de beroepspraktijk, met een uiteenlopende intensiteit: van heel lichte vormen (loopbaanoriëntatie) tot vormen waarin nauw wordt samengewerkt met de beroepspraktijk.

Het doel van de voorbereiding op de beroepspraktijk

Het hbo leidt de student veelal op voor een min of meer omlinjende beroepsgroep. De voorbereiding op de beroepspraktijk is daarom gericht op:

- het ontwikkelen van beroepsvaardigheden;
- het kunnen toepassen van kennis in praktijksituaties;
- voorbereiding op de toetreding tot de arbeidsmarkt;
- het leren functioneren in een professionele context;
- het opbouwen van een professioneel netwerk.

Binnen het wo zijn de doelen minder expliciet beroepsgericht:

- ontwikkeling van academische en analytische vaardigheden;
- oriëntatie op de loopbaanmogelijkheden;
- inzicht in de arbeidsmarkt.

Het accent ligt daarbij vrijwel altijd op de ontwikkeling van academische vaardigheden. Studenten worden voorbereid op een vervolgopleiding en een brede arbeidsmarkt. In de praktijk herkennen studenten niet altijd de link met de voorbereiding op de beroepspraktijk.

De rol van de NSE

Voor het verbeteren van de kwaliteit van het onderwijs maken instellingen gebruik van meerdere informatiebronnen. De meerderheid van de instellingen waarmee we spraken combineert de informatie uit de NSE met andere informatiebronnen, zowel interne (cursusevaluaties) als externe (hbo-monitor, startmonitor, studentenwelzijnsmonitor) om iets te kunnen zeggen over hun onderwijskwaliteit. Een lagere NSE-score ten opzichte van voorgaande jaren of een lagere score dan het landelijk gemiddelde kan een signaal zijn om nader onderzoek te doen of in gesprek te gaan met kwaliteitsmedewerkers en opleidingen.

De consequenties voor de vragenblokken

Tijdens de gesprekken is ook ingegaan op welke consequenties het voorgaande zou kunnen hebben voor de herziening van de vragenblokken. De belangrijkste aandachtspunten voor de herziening van het vragenblok over de voorbereiding op de beroepspraktijk zijn:

1. De verschillen tussen hbo en wo vragen om meer differentiatie. Er is behoefte aan meer onderscheid.
2. Er is meer aandacht nodig voor verschillende vormen van praktijkervaring. De huidige vragen sluiten onvoldoende aan bij actuele vormen van aandacht voor de beroepspraktijk.
3. Ook binnen beide sectoren zijn er grote verschillen tussen opleidingen in de mate waarin aandacht wordt besteed aan de beroepspraktijk (zeker in het wo).
4. In de huidige vraagstelling geven studenten een oordeel zonder dat duidelijk is welke ervaring ze hebben.
5. Er wordt geen onderscheid gemaakt in hoeveel ervaring studenten met het onderwerp aandacht voor de beroepspraktijk in de opleiding hebben.
6. Het begrip 'beroepspraktijk' betekent mogelijk niet voor iedere student hetzelfde. Vanuit het wo is de gedachte dat het begrip wellicht beter aansluit bij het hbo.
7. Instellingen stellen er prijs op dat de vergelijkbaarheid tussen hbo en wo niet helemaal verdwijnt.

Instellingen hechten er waarde aan dat studenten zich (mede) op basis van de NSE een passend beeld van opleidingen kunnen vormen en een weloverwogen studiekeuze kunnen maken. Bij de herziening van de vragen lijkt het perspectief van de student dan ook met name belangrijk: draagt de aangepaste vraagstelling bij aan de mate waarin studenten een betere en meer geïnformeerde studiekeuze kunnen maken?

Het vragenblok over stage wordt alleen benut door hbo-instellingen. De meningen over de herziening van het vragenblok lopen uiteen. De instellingen geloven dat het nuttig is om het vragenblok te moderniseren en zouden graag weten hoe studenten denken over het toepassen in de praktijk van wat ze leren tijdens de opleiding. Ook wordt er opgemerkt dat er eventueel andere vormen van leren in de beroepspraktijk kunnen worden meegenomen.

3.2 Uitwerking van de eerste concepten

Opties herziening vragenblok Aansluiting Beroepspraktijk

Bij de eerste stap in de herziening van dit vragenblok zijn we uitgegaan van de volgende uitgangspunten:

- Het nieuwe vragenblok moet meer recht doen aan de complexiteit van het hoger onderwijs.
- De nieuwe vragen moeten vragen naar de ervaring van de studenten.

Tijdens de interviews met individuele instellingen (paragraaf 3.1) werd er veelvuldig gewezen op de grote diversiteit van het aanbod. De aspecten van de aansluiting op de beroepspraktijk die in het voorjaar van 2025 zijn beschreven (zie tabel 2.2 in paragraaf 2.3) boden aanknopingspunten om ruimte te geven aan deze diversiteit. Deze aspecten zijn verder uitgewerkt met behulp van de input van de instellingen. Zo kwamen we voorlopig tot vier categorieën (zie hieronder bij V1). Om twee redenen twijfelen we over de opname van stage in dit rijtje:

- In het flexibele deel van de NSE is een apart vragenblok waarin naar de ervaringen met stages wordt gevraagd.
- Hoe een student de stage beleeft is afhankelijk van verschillende factoren, waaronder factoren waarop de opleiding weinig invloed heeft. Het vragenblok over stage biedt ruimte om dat onderscheid te maken.

Tegelijkertijd biedt de uitsplitsing naar categorieën de studenten veel mogelijkheden om hun ervaringen kwijt te kunnen.

In de tweede vraag (V2) zijn de aspecten die in de huidige versie van de NSE worden voorgelegd (Q8a en Q8b) verder uitgewerkt. Daarbij is gebruikgemaakt van de voorbeelden die we tegenkwamen in het literatuuronderzoek (paragraaf 2.3) en de input van de instellingen.

De vragen Q2c en Q2d hebben we in deze fase (voorlopig) losgelaten. Het idee daarbij was dat het nieuwe vragenblok over de aansluiting bij de beroepspraktijk deze vragen overbodig zou kunnen maken.

V1. In hoeverre is er in het afgelopen studiejaar/collegejaar aandacht geweest voor de aansluiting van je opleiding met de beroepspraktijk? Kun je aangeven in hoeverre je te maken hebt gehad met de volgende aspecten en activiteiten tijdens je opleiding? 3 à 4 categorieën voorleggen, bijvoorbeeld:

- a. Oriëntatie op het beroep (bijvoorbeeld gastlessen, excursies, banenmarkt)
- b. Aandacht voor de beroepspraktijk in de vakken die ik krijg
- c. Samenwerking met de beroepspraktijk (gezamenlijke projecten, praktijkgerichte opdrachten, opdrachten van werkgevers)
- d. Stage of andere vormen van leren in de beroepspraktijk (waarbij je kennis en vaardigheden toepast in een bedrijf of organisatie)

Voor frequentie worden in de NSE de volgende schalen gebruikt:

Antwoordcategorieën: Helemaal niet, Nauwelijks, Een beetje, Redelijk, Heel veel (gebruikt in Q20)

Antwoordcategorieën: Helemaal niet, Nauwelijks, Een beetje, Redelijk, Sterk (gebruikt in Q57)

Antwoordcategorieën: Nooit, Zelden, Soms, Vaak, Altijd (gebruikt in Q59 en Q77)

Een alternatief is: *Antwoordcategorieën:* Ja, Nee

V2. Hoe tevreden ben je over: 3 à 4 stellingen voorleggen, als bijvoorbeeld:

- a. De informatie die je van je opleiding krijgt over wat je loopbaanmogelijkheden zijn na je opleiding
- b. De mogelijkheden die je van je opleiding krijgt om in de praktijk toe te passen wat je hebt geleerd
- c. De contacten met de beroepspraktijk (bijvoorbeeld bedrijven of organisaties) die je opleiding organiseert of faciliteert

Antwoordcategorieën:

- 1 - Zeer ontevreden
- 2 - Ontevreden
- 3 - Neutraal
- 4 - Tevreden
- 5 - Zeer tevreden

V3. Open vraag (Q9) behouden, geen aanpassing in de formulering (aansluiting bij formulering andere vraagblokken).

Opties voor routing:

Optie 1: Alle respondenten krijgen de volgende vraag (ongeacht hoe er is geantwoord op de vorige vraag) óf;

Optie 2: Als respondent elke keer 'helemaal niet' heeft aangevinkt, dan slaat de respondent V2 over.

Eerste concept herziening vragenblok Stages

Het vragenblok over stages wordt door een relatief beperkt aantal instellingen gekozen (jaarlijks zes tot acht instellingen). Het gaat daarbij stevast om hbo-instellingen. Een deel van deze instellingen kiest elk jaar voor dit blok. Ook het aantal studenten dat dit vragenblok krijgt voorgelegd is relatief klein (zie tabel 2.1). Een behoorlijk deel van de

respondenten (55%) stelt dat ze in het voorgaande jaar geen stage hebben gelopen. Een verklaring daarvoor kan zijn dat veel studenten die de NSE invullen nog aan het begin van de opleiding staan.

Als we naar het vragenblok als geheel kijken, dan zijn er drie opties:

1. We laten het zoals is. Er zijn weinig instellingen die gebruikmaken van het vragenblok. Deze instellingen zijn vooral gebaat bij continuïteit (en daarmee vergelijkbaarheid met voorgaande metingen).
2. We passen het blok aan met de focus op gebruik door hbo-instellingen. Stages vormen in het hbo over het algemeen een belangrijk onderdeel van de opleiding. We passen het zodanig aan dat het vragenblok bruikbaar is voor de instellingen die het nu gebruiken en mogelijk meer hbo-instellingen zal aanspreken.
3. We passen het blok aan en proberen het ook interessant te maken voor het wo. Wo-instellingen maken momenteel geen gebruik van dit vragenblok. Veel instellingen kennen wel een of meer opleidingen waarbinnen stages een rol spelen. Ook zijn er opleidingen waarbinnen stages geen verplicht onderdeel vormen van de opleiding, maar wel als een module worden aangeboden.

Hieronder hebben we optie 2 optie uitgewerkt, waarbij we stage verbreden met 'andere ervaringen met leren in de beroepspraktijk' (S1). Bij de opvolgvragen (S2 en S3) blijven we zo dicht mogelijk bij de vragen zoals die nu worden voorgelegd in de NSE, met de genoemde verbreding. Wel is aan de tweede reeks items (S3) een item toegevoegd (S3b. De mate waarin je wat je hebt geleerd in de opleiding kon toepassen tijdens de stage/het leren in de beroepspraktijk) zodat ook deze vraag nu uit drie items bestaat.

S1. Heb je het afgelopen collegejaar stage gelopen of andere ervaringen opgedaan met leren in de beroepspraktijk. Toelichting: onder leren in de beroepspraktijk verstaan we vormen van onderwijs waarin je, binnen je opleiding, concrete ervaring opdoet in de beroepspraktijk. Dat kan voor een korte of een langere periode zijn.

Antwoorden:

- 1 - Ja, ik heb stage gelopen
- 2 - Ja, ik heb ervaring met andere vormen van leren in de beroepspraktijk
- 3 - Nee, ik heb geen stage gelopen of andere ervaringen opgedaan met leren in de beroepspraktijk

In de vragen S2 en S3 wordt de formulering aangepast bij de keuze van de student in S1.

De eerste reeks aspecten die we voorleggen hebben betrekking op de voorbereiding en de begeleiding door de opleiding.

S2. Hoe tevreden ben je over:

- a. De kwaliteit van de begeleiding vanuit de opleiding bij de stage/het leren in de beroepspraktijk
- b. De voorbereiding door de opleiding op de stage/het leren in de beroepspraktijk
- c. De aansluiting bij het overige onderwijs van de stage/het leren in de beroepspraktijk

Antwoordcategorieën:

- 1 - Zeer ontevreden
- 2 - Ontevreden
- 3 - Neutraal
- 4 - Tevreden
- 5 - Zeer tevreden

De tweede reeks aspecten gaat over de kwaliteit van de stage zelf.

S3. Hoe tevreden ben je over:

- a. Wat je hebt geleerd tijdens de stage/het leren in de beroepspraktijk
- b. De mate waarin je wat je hebt geleerd in de opleiding kon toepassen tijdens de stage/het leren in de beroepspraktijk
- c. De kwaliteit van de begeleiding vanuit het bedrijf of organisatie tijdens de stage/het leren in de beroepspraktijk

Antwoordcategorieën:

- 1 - Zeer ontevreden
- 2 - Ontevreden
- 3 - Neutraal
- 4 - Tevreden
- 5 - Zeer tevreden

S4. Open vraag (nu Q48) behouden, geen aanpassing in de formulering (aansluiting bij formulering andere vraagblokken).

3.3 Werksessies met instellingen

Eind januari en begin februari 2026 zijn in drie werksessies de eerste concepten van de vragen (zie paragraaf 3.2) besproken. Deelnemers aan de werksessies zijn geworven onder de instellingen waarmee we eerder hebben gesproken. Om praktische redenen (beschikbaarheid van de deelnemers) hebben we besloten om de werksessie met hbo-instellingen in tweeën te knippen. Daarbij lag in de eerste sessie het accent op het vragenblok over de beroepspraktijk en in de tweede sessie op het vragenblok over stages. Voorafgaand aan de werksessies ontvingen de deelnemers de concepten van de vragenblokken.

Tabel 3.1 Deelname aan de werksessies

	Focus op	Aantal deelnemers
Eerste werksessie hbo	Vragenblok Beroepspraktijk	4 deelnemers
Tweede werksessie hbo	Vragenblok Stages	3 deelnemers
Werksessie wo	Vragenblok Beroepspraktijk	3 deelnemers

Hieronder vatten we de belangrijkste bevindingen uit de werksessies samen.

In het vragenblok over aansluiting bij de beroepspraktijk wordt uitgevraagd met welke vormen de student in aanraking is gekomen. Volgens de instellingen (zowel hbo als wo) biedt dit aanknopingspunten. Er wordt gericht gevraagd naar ervaringen van de studenten en er wordt rekening gehouden met de grote verscheidenheid in het aanbod. Instellingen leken de focus meer te willen leggen op de kwaliteit van het aanbod en de tevredenheid daarover dan op de frequentie. Tijdens de werksessie met wo-instellingen kristalliseerde zich de gedachte uit om de studenten eerst te vragen met welke vormen ze ervaring hebben en vervolgens uit te vragen hoe tevreden ze zijn over de vormen waarmee ze ervaring hebben.

Tijdens de sessies is vrij uitgebreid stilgestaan bij de vier vormen die worden voorgelegd (V1). Daaruit volgen de volgende aandachtspunten:

- De vormen moeten zo duidelijk en onderscheidend mogelijk worden geformuleerd.
- De vormen moet zo worden geformuleerd dat ze ook herkenbaar zijn voor de studenten. Zij moeten begrijpen wat we ze voorleggen.

Dit betekent dat er nog goed moet worden gekeken naar de vier vormen die in V1 worden voorgelegd.

Vervolgens zijn de drie stellingen die in de tweede vraag (V2) worden voorgelegd besproken. Naast suggesties om de stellingen te verbeteren werd ook opgemerkt dat de aspecten die in de stellingen worden voorgelegd mogelijk niet voor alle studenten van toepassing zijn. Het is moeilijk te voorspellen hoe studenten die geen of minder ervaring met de genoemde aspecten hebben de vraag naar tevredenheid daarover zullen beantwoorden.

Het vragenblok over stages is vooral interessant voor hbo-instellingen. Vanuit het wo is er geen uitgesproken interesse voor dit vragenblok. Dat betekent dat de gekozen optie waarin het vragenblok wordt aangepast voor gebruik door hbo-instellingen (optie 2) inderdaad de meest voor de hand liggende optie is. De toevoeging 'leren in de beroepspraktijk' lijkt de vragen vooral minder duidelijk te maken. De verwachting is dat dit niet zonder een uitgebreide toelichting bij S1 kan. Verschillende aanwezigen hebben twijfels over de opbrengst van deze toevoeging.

Bij de aspecten die in S2 en S3 worden uitgevraagd gaat de voorkeur uit naar een focus op leeropbrengst en toepasbaarheid. De gedachte is dat dit met enkele kleine aanpassingen in de formulering te realiseren is.

Aanpassing van de eerste concepten naar aanleiding van de werksessies

Na de werksessies zijn de vragenblokken aangepast.

Aanpassing concept vragenblok Aansluiting Beroepspraktijk

Bij het vragenblok over de aansluiting van de opleiding bij de beroepspraktijk kiezen we voor een selectievraag waarin de studenten kunnen aanvinken welke vormen van aandacht voor de beroepspraktijk in hun opleiding aan bod zijn gekomen (V1). Vervolgens kunnen studenten hun oordeel uitspreken over de vormen die ze hebben aangevinkt (V2). Hiermee is een directe relatie gelegd met de vormen waarmee de studenten ervaring hebben. Tegelijkertijd houden we daarmee rekening met de diversiteit van het aanbod in het hoger onderwijs.

V1. Wat is het afgelopen jaar in je opleiding aan bod gekomen?

- Oriëntatie op wat je mogelijkheden zijn na je opleiding
- Voorbeelden van de beroepspraktijk in de lessen die je volgt
- Uitvoeren van opdrachten uit de beroepspraktijk
- Samenwerking met de beroepspraktijk

Antwoordcategorieën:

- 1 - Ja
- 2 - Nee

V2. Hoe tevreden ben je over:

[alleen de aspecten die in Q8 zijn aangevinkt]

- Oriëntatie op wat je mogelijkheden zijn na je opleiding
- Voorbeelden van de beroepspraktijk in de lessen die je volgt
- Uitvoeren van opdrachten uit de beroepspraktijk
- Samenwerking met de beroepspraktijk

Antwoordcategorieën:

- 1 - Zeer ontevreden
- 2 - Ontevreden
- 3 - Neutraal
- 4 - Tevreden
- 5 - Zeer tevreden

V3. Open vraag (Q9) behouden, geen aanpassing in de formulering (aansluiting bij formulering andere vraagblokken).

Aanpassing concept herziening vragenblok Stages

De verbreding naar 'andere ervaringen opgedaan met leren in de beroepspraktijk' riep vooral vragen op. De inschatting van de deelnemers aan de werksessie is dat stage voor de studenten een helder begrip is. Ook de toevoeging 'Dat kan voor een korte of een langere periode zijn.' zorgde vooral voor onduidelijkheid. De selectievraag (S1) is daarom zo eenvoudig mogelijk geformuleerd. Bij de eerste reeks items (S2a-c) is de verbreding naar 'andere ervaring' weer weggehaald. We komen daarmee zo dicht bij de uitgangssituatie (de huidige Q46a-c) dat we ervoor kiezen om de wijzigingen ongedaan te maken en de formulering van de items gelijk te houden aan de huidige formulering in de NSE. Het voordeel daarvan is dat we de vergelijkbaarheid met eerdere metingen behouden. Ook bij de tweede reeks items (S3) halen we de verbreding naar 'andere ervaring' weg. In vergelijking met de huidige vraagstelling (Q47a-b) is er een item toegevoegd (S3b. De mate waarin je tijdens de stage kon toepassen wat je leert in de opleiding). De formulering van het laatste item (S3c. De kwaliteit van de begeleiding op je stageplek door het bedrijf of de instelling waar je stage loopt) is aangepast en sluit nu beter aan bij de formulering van het eerste item bij de eerste reeks (S2a. De kwaliteit van de stagebegeleiding vanuit de opleiding).

S1. Heb je het afgelopen jaar stage gelopen? Onder stage verstaan we iedere vorm van onderwijs waarin je concrete ervaring opdoet in de beroepspraktijk.

Antwoordcategorieën:

- 1 - Ja
- 2 - Nee

Indien 'Ja' is geantwoord:

S2. Hoe tevreden ben je over:

- De kwaliteit van de stagebegeleiding vanuit de opleiding
- De voorbereiding op de stage door de opleiding
- De aansluiting van de stages bij het overige onderwijs

Antwoordcategorieën:

- 1 - Zeer ontevreden
- 2 - Ontevreden
- 3 - Neutraal
- 4 - Tevreden
- 5 - Zeer tevreden

S3. Hoe tevreden ben je over:

- a. Wat je tijdens je stage hebt geleerd
- b. De mate waarin je tijdens de stage kon toepassen wat je leert in de opleiding
- c. De kwaliteit van de begeleiding op je stageplek door het bedrijf of de instelling waar je stage loopt

Antwoordcategorieën:

- 1 - Zeer ontevreden
- 2 - Ontevreden
- 3 - Neutraal
- 4 - Tevreden
- 5 - Zeer tevreden

S4. Open vraag (nu Q48) behouden, geen aanpassing in de formulering (aansluiting bij formulering andere vraagblokken).

De aangepaste conceptvragenblokken zijn vervolgens voorgelegd aan de stakeholders en aan studenten. Deze stappen beschrijven we in het volgende hoofdstuk.

4 Verdere uitwerking en toetsing vragenblokken

Tijdens twee presentaties zijn de conceptvragenblokken voorgelegd aan opdrachtgever en stakeholders. Naar aanleiding van de eerste presentatie (10 februari 2026) waarin een aantal vragen vanuit het publiek onbeantwoord bleven, is er op 10 maart een tweede presentatie gegeven waarin de vragen die waren blijven liggen zijn beantwoord en waarin meer ruimte was voor het publiek om vragen te stellen. De feedback uit de presentaties is meegenomen in de verdere uitwerking van de vragenblokken. Daarnaast zijn de conceptvragenblokken in twee groepsbijeenkomsten voorgelegd aan studenten. Tijdens deze sessies is geobserveerd hoe studenten de vragen interpreteren en beantwoorden en zijn hun ervaringen tijdens het beantwoorden van de vragen besproken. De uitkomsten hiervan zijn benut om de vragen verder te verfijnen. Het doel van deze fase was om de vragenblokken zodanig te uit te werken dat ze kunnen worden getoetst.

4.1 De eerste presentatie (10 februari 2026)

Op 10 februari 2026 hebben we tijdens een bijeenkomst in Utrecht het publiek bijgepraat over de herziening van de vragenblokken. Tijdens deze presentatie zijn we in gegaan op de vragen:

- Waarom een herziening?
- Wat hebben we gedaan?
- Wat gaan we nog doen?

Het grootste deel van de presentatie was gewijd aan de toelichting van de keuzes rond de conceptvragenblokken voor de Aansluiting beroepspraktijk en Stages. Tijdens de presentatie zijn de concepten (zie paragraaf 3.3) gepresenteerd en zijn de belangrijkste keuzes die zijn gemaakt toegelicht.

Het concept vragenblok 'aansluiting beroepspraktijk' begint met een selectievraag. Hierin kunnen de studenten aankruisen met welke vormen van aandacht voor de beroepspraktijk zij te maken hebben gehad in hun opleiding. Vervolgens kunnen ze kenbaar maken hoe tevreden ze daarmee zijn. Het voordeel is dat studenten alleen onderdelen beoordelen die ze daadwerkelijk hebben ervaren. Door studenten verschillende vormen voor te leggen en ze daaruit te laten kiezen, is het vragenblok geschikt voor zowel studenten van opleidingen waarin veel aandacht is voor de beroepspraktijk, als studenten van opleidingen waar dit veel minder het geval is. Vanuit de zaal komen verschillende kanttekeningen:

- Hoewel de selectievraag in principe helder is, heeft een deel van de aanwezigen behoefte aan meer inzicht in de mate waarin er aandacht is voor de beroepspraktijk.
- Verschillende aanwezigen zoeken nog naar de samenhang van de vier aspecten. Zo wordt bijvoorbeeld opgemerkt dat 'oriëntatie op mogelijkheden na de opleiding' wat afwijkt van de andere drie vormen die worden voorgelegd. De insteek bij de formulering van de vier vormen is dat de contacten met de beroepspraktijk toenemen in intensiteit (van laag bij oriëntatie naar hoog bij samenwerking).
- Het is belangrijk dat de vormen voldoende onderscheidend zijn, dat de studenten in grote lijnen begrijpen wat ermee wordt bedoeld.
- Er zijn wat twijfels over het gebruik van de term 'beroepspraktijk': begrijpen studenten dit?
- Verschillende aanwezigen zijn bang dat er geen themascore over aandacht voor de beroepspraktijk kan worden berekend. Voor de instellingen is de themascore een belangrijke indicator van hoe de studenten de aandacht voor de beroepspraktijk waarderen.

Het vragenblok over stages blijft grotendeels hetzelfde. Studenten beoordelen verschillende aspecten van hun stage, met als toevoeging of zij opgedane kennis konden toepassen in de praktijk. Het blok is vooral relevant voor het hbo. Pogingen om het breder toepasbaar te maken (bijv. 'werkplekleren') waren niet succesvol. De keuzes die bij dit vragenblok zijn gemaakt riepen verder weinig vragen op.

Naar aanleiding van de feedback van de stakeholders tijdens en na de presentatie is samen met LCSK besloten om een toetsing en validatie van de conceptvragenblokken uit te voeren. Daarbij wordt gekeken in hoeverre de vragen herkenbaar zijn voor de studenten en of er op basis van de vragen een themascore kan worden berekend. Ook is afgesproken dat er op 10 maart 2026 nog een tweede presentatie wordt georganiseerd waarin de stakeholders meer ruimte krijgen om hun vragen te stellen.

4.2 De werksessies met studenten

In maart 2026 vonden twee werksessies met studenten plaats. Voor deze werksessies zijn studenten geworven uit de studentenpanels van één hbo-instelling en één universiteit. Tijdens de sessies zijn de conceptvragen voorgelegd aan de studenten. De studenten hebben de vragen ter plekke beantwoord. Tijdens het invullen hebben de onderzoekers geobserveerd hoe de studenten dit doen. Vervolgens is er nagepraat over hoe de studenten de vragen hebben opgevat, hoe

ze het invullen van de vragen hebben ervaren en of de gebruikte begrippen herkenbaar zijn. In de onderstaande tabel geven wat kenmerken van de studenten die hebben meegedaan aan de werksessies.

Tabel 4.1 Deelnemers aan de werksessies (9 maart en 24 maart 2026)

Hbo	
Studierichting	Applied science, International Communication Management, Vastgoedkunde, Verpleegkunde, Social Work, Toegepaste Wiskunde, Technische Natuurkunde
Bachelor of master	7 bachelor
Studiejaar	4 eerstejaars, 1 tweedejaars, 2 derdejaars
Wo	
Studierichting	Geneeskunde, Oudheidswetenschappen, Rechtsgeleerdheid (2), Informatica, Bedrijfskunde, Maatschappij en gedrag, Scheikunde, Communicatiewetenschappen
Bachelor of master	5 bachelor 4 master
Studiejaar	1 eerstejaars bachelor, verschillende bachelors die al 2 of 3 jaar bezig zijn, een beginnende master en verschillende die al 2 of 3 jaar bezig zijn

Bij de eerste vraag konden de hbo- en wo-studenten aanvinken op welke manier er binnen hun opleiding aandacht wordt besteed aan de beroepspraktijk ('Wat is het afgelopen jaar in je opleiding aan bod gekomen?'). Daarbij konden ze kiezen uit vier items. Gemiddeld kozen de studenten drie items. Over de gekozen items is vervolgens gevraagd hoe tevreden ze daarover zijn.

Over het algemeen vonden de studenten de vragen over de aansluiting bij de beroepspraktijk goed te beantwoorden. De belangrijkste bevindingen zijn:

- Zonder een precieze definitie van het begrip 'beroepspraktijk' te kunnen geven, menen de hbo- en wo-studenten goed te begrijpen wat ermee wordt bedoeld. De context waarbinnen het wordt gebruikt geeft ze voldoende houvast. Alternatieven voor het begrip worden wel genoemd, maar niet als verbetering gezien.
- In de vraagformulering wordt een tijdvlak genoemd ('afgelopen jaar'). De reacties daarop zijn wat wisselend. Sommige studenten vinden het verhelderend, anderen vinden het een overbodige toevoeging: "Het belangrijkste is dat duidelijk is dat het binnen je opleiding is."
- De hbo- en wo-studenten begrijpen in grote lijnen waar de vier items (uit de vraag 'Wat is het afgelopen jaar in je opleiding aan bod gekomen?') voor staan. Wel vinden sommigen het verschil tussen 'Uitvoeren van opdrachten uit de beroepspraktijk' en 'Samenwerking met de beroepspraktijk' niet groot. Er kan wat overlap in zitten. In hun mondelinge toelichtingen lijken ze het onderscheid wel goed te maken en te zien dat de beroepspraktijk bij het laatste item een actievere rol speelt.
- Enkele wo-studenten zoeken naar de plaats van stages in de genoemde items. Ook merkten wo-studenten op dat het aanbod deels afhankelijk is van wat ze zelf kiezen. Dat kan betekenen dat studenten van dezelfde opleiding heel verschillende ervaringen kunnen hebben. Voor het beantwoorden van de vragen is dat op zichzelf geen probleem.
- Verschillende wo-studenten zouden graag een wat algemener oordeel willen kunnen geven over het gehele aanbod. Naar aanleiding van deze opmerking, en de suggestie in die richting tijdens de tweede presentatie (zie volgende paragraaf), hebben we een vraag toegevoegd. Deze vraag is tijdens de tweede werksessie voorgelegd aan hbo-studenten. Zij zijn positief over de toegevoegde vraag.

Het vragenblok over stages is alleen besproken met hbo-studenten. Slechts enkelen van hen hebben stage gelopen. Over het begrip stage bestaat geen verwarring onder deze studenten. Alle aanwezige hbo-studenten menen dat het duidelijk is. Een toelichting is niet nodig en roept volgens verschillende studenten eerder meer vragen op dan dat het duidelijkheid schept. Een van de studenten merkt op dat studenten, doordat ze zelf de stageplaats kiezen, ook zelf wel verantwoordelijk zijn voor de gang van zaken.

4.3 De tweede presentatie (10 maart 2026)

De tweede presentatie vond op 10 maart 2026 plaats. Voorafgaand aan deze digitale presentatie zijn de stakeholders via de nieuwsbrief van LCSK uitgenodigd om zich aan te melden. In totaal hebben vijftien vertegenwoordigers van hbo- en wo-instellingen de presentatie bijgewoond. Voorafgaand aan de presentatie zijn er vanuit twee instellingen per e-mail

wat vragen gesteld over de herziening van de vragenblokken. De belangrijkste onderwerpen die vragen oproepen, zijn:

- de reden waarom vraag Q2c en Q2d (mogelijk) vervallen;
- de meerwaarde van de selectievraag bij het vragenblok over de aansluiting bij de beroepspraktijk (V1. Wat is het afgelopen jaar in je opleiding aan bod gekomen?);
- de formulering van de items die in de selectievragen;
- de mogelijkheden om vanuit de nieuwe vragenlijst een themascore te bepalen.

Het wegvallen van Q2c en Q2d

In vraag Q2c wordt gevraagd naar het oordeel van de studenten over de voorbereiding op de beroepsloopbaan. Deze vraag wordt voorgelegd aan alle voltijdsstudenten in het hoger onderwijs. De vraagstelling kent een belangrijk bezwaar: er wordt gevraagd naar een verwachting over de toekomst. De vraag sluit daarom niet aan bij de actuele situatie van studenten, maar studenten moeten inschatten of ze denken dat de opleiding hen voldoende voorbereidt op hun loopbaan na de opleiding. Daarmee past de vraag beter bij alumni-onderzoek.

Vraag Q2d, over de aansluiting op de beroepspraktijk, wordt alleen gesteld aan studenten die een deeltijd- of duale opleiding volgen. De bezwaren tegen de vraagstelling zijn wat minder fundamenteel. Wel is de formulering nogal algemeen, het is onduidelijk waarover de student een oordeel moet uitspreken. Gaat om de praktische aansluiting? Of toch over de inhoud?

Om beter aan te sluiten bij de ervaringen van de studenten en om meer recht te doen aan de diversiteit van het aanbod, is bij de herziening van de vragenblokken ingezet op verbetering van het vragenblok over de aansluiting bij de beroepspraktijk. Als we daarin slagen, kunnen we de vragen Q2c en Q2d laten vervallen.

De meerwaarde van de selectievraag

De toevoeging van de selectievraag ('Wat is het afgelopen jaar in je opleiding aan bod gekomen?') heeft de volgende voordelen:

1. We concentreren ons op de ervaringen die de student heeft en niet op de verwachting die de student heeft over de aansluiting van de opleiding bij zijn of haar vervolloopbaan:
 - studenten beoordelen concrete ervaringen met de aansluiting van hun opleiding bij de beroepspraktijk;
 - ze hoeven niet te speculeren over hun toekomstige beroepsloopbaan;
 - hierdoor leidt het tot meer valide en beter interpreteerbare antwoorden.
2. We doen meer recht aan diversiteit in het hoger onderwijs:
 - er wordt rekening gehouden met verschillen tussen opleidingen in de wijze waarop ze invulling geven aan de aandacht voor de beroepspraktijk;
 - studenten selecteren alleen de vormen die ze daadwerkelijk ervaren hebben, de vraag is dus toepasbaar voor alle studenten in het hoger onderwijs;
 - de vraag wordt daarmee passend voor een brede variëteit aan opleidingen.
3. De antwoordcategorie 'n.v.t – Heb ik (nog) niet gehad' is overbodig geworden. Hiermee voorkomen we 'vervuiling' van antwoorden (zie paragraaf 2.1, pagina 11-12).

De formulering van de verschillende items over de aandacht voor de beroepspraktijk

De items die in de selectievraag worden voorgelegd, richten zich bewust op concrete ervaringen in plaats van verwachtingen. Daarbij is de afbakening tussen sommige items niet altijd scherp, maar de items zijn zo ontworpen dat ze voor de meeste studenten herkenbaar blijven, met enige ruimte voor eigen interpretatie. De items kunnen verschillen in aard en abstractieniveau. Zo is het eerste item (Oriëntatie op wat je mogelijkheden zijn na je opleiding) bijvoorbeeld algemener en minder intensief dan de andere items. De vier items kennen een toenemende intensiteit.

Om zo goed mogelijk aan te sluiten bij de belevingswereld van de studenten, zijn de conceptvragen en de items besproken in twee werksessies met studenten (zie vorige paragraaf). Items die te veel vragen oproepen tijdens deze werksessies zijn aangepast. In de volgende fase van het traject vindt nog een toetsing en validatie van de conceptvragenblokken plaats (zie hoofdstuk 5). Tijdens de toetsing wordt een panel van studenten gevraagd om feedback te geven op de formulering van de conceptvragen en de items die we voorleggen.

Bepalen van een themascore over de aandacht voor de beroepspraktijk

Bij de instellingen is veel behoefte aan een indicator die inzicht geeft in hoe studenten de aandacht voor de beroepspraktijk beleven. Een themascore zou daarin kunnen voorzien. Met de scores op tevredenheid op de vier items (uit de vraag 'Hoe tevreden ben je over: [de items die zijn aangevinkt]') moet zo'n themascore kunnen worden berekend. In de toetsing en validatie vindt een analyse plaats waarin we bepalen of dat ook lukt.

Tijdens de presentatie kwam nog een suggestie voorbij om een vraag toe te voegen over de tevredenheid over de hoeveelheid aandacht die er voor de aansluiting bij de beroepspraktijk. Deze opmerking sluit aan bij eerdere suggesties vanuit instellingen en studenten. Na de eerste sessie met de studenten is daarom de vraag 'Hoe tevreden ben je over de hoeveelheid aandacht voor de beroepspraktijk binnen je opleiding?' toegevoegd. Bij het bepalen van de themascore zullen we kijken of de score op deze vraag kan worden meegenomen.

4.4 Aangepaste conceptvragenblokken

Na de presentaties en de werksessies hebben we de vragenblokken verder aangescherpt. In het vragenblok over de aansluiting bij de beroepspraktijk is de formulering van de laatste twee items uit de eerste vragen ('Uitvoeren van opdrachten uit de beroepspraktijk' en 'Samenwerking met de beroepspraktijk') aangepast om het onderscheid tussen de items te versterken. Met de formulering 'Uitvoeren van opdrachten die uit de beroepspraktijk komen' leggen we er meer nadruk op dat de opdrachten waaraan studenten werken uit de praktijk komen. In het item 'Samenwerking met mensen uit de beroepspraktijk' is de rol van de beroepspraktijk in de samenwerking actiever gemaakt.

De tweede wijziging is de toevoeging van de vraag 'Hoe tevreden ben je over de hoeveelheid aandacht voor de beroepspraktijk binnen je opleiding?' (V3). Zowel studenten als instellingen hebben behoefte aan een vraag waarin een algemeen oordeel over de aandacht voor de beroepspraktijk kan worden uitgesproken. Omdat in de eerdere vragen de tevredenheid over items wordt uitgevraagd, hebben we in deze vraag het accent gelegd op de mate waarin de opleiding aandacht besteedt aan de beroepspraktijk.

Bij de open vraag (V4) kan overwogen worden om het begrip beroepsloopbaan te laten vervallen. We spreken dan consequent over de aansluiting op de beroepspraktijk en introduceren geen nieuw begrip. Uit de sessies met de studenten weten we dat de hbo- en wo-studenten goed lijken te begrijpen wat er met beroepspraktijk wordt bedoeld. De context waarbinnen het begrip wordt gebruikt geeft de studenten voldoende houvast. Alternatieven voor het begrip worden wel genoemd tijdens de sessies, maar uiteindelijk niet als duidelijker ervaren door de studenten.

Vragenblok Aansluiting Beroepspraktijk

V1. Wat is binnen jouw opleiding aan bod gekomen?

- Oriëntatie op wat je mogelijkheden zijn na je opleiding
- Voorbeelden van de beroepspraktijk in de lessen die je volgt
- Uitvoeren van opdrachten die uit de beroepspraktijk komen
- Samenwerking met mensen uit de beroepspraktijk

Antwoordcategorieën:

- 1 - Ja
- 2 - Nee

V2. Hoe tevreden ben je over: [alleen de aspecten waar je in de vorige vraag 'ja' hebt aangevinkt]

- Oriëntatie op wat je mogelijkheden zijn na je opleiding
- Voorbeelden van de beroepspraktijk in de lessen die je volgt
- Uitvoeren van opdrachten die uit de beroepspraktijk komen
- Samenwerking met mensen uit de beroepspraktijk

Antwoordcategorieën:

- 1 - Zeer ontevreden
- 2 - Ontevreden
- 3 - Neutraal
- 4 - Tevreden
- 5 - Zeer tevreden

V3. Hoe tevreden ben je over de hoeveelheid aandacht voor de beroepspraktijk binnen je opleiding?

Antwoordcategorieën:

- 1 - Zeer ontevreden
- 2 - Ontevreden
- 3 - Neutraal
- 4 - Tevreden
- 5 - Zeer tevreden

V4. Wil jij je opleiding nog iets meegeven over de aansluiting op de beroepspraktijk/beroepsloopbaan?

Je opmerkingen worden ongewijzigd doorgegeven aan jouw instelling.

Open vraag

In het vragenblok over stages hebben we maar één aanpassing doorgevoerd. De toelichtende zin bij de eerste vraag ('Onder stage verstaan we iedere vorm van onderwijs waarin je concrete ervaring opdoet in de beroepspraktijk.') hebben we weggehaald. Tijdens de werksessie met studenten maken we op dat stages zonder toelichting voldoende duidelijk is. De toelichting riep eerder vragen op dan dat er iets mee wordt verduidelijkt.

Vragenblok Stages

S1. Heb je het afgelopen jaar stage gelopen?

Antwoordcategorieën:

- 1 - Ja
- 2 - Nee

S2. Hoe tevreden ben je over:

- a. De kwaliteit van de stagebegeleiding vanuit de opleiding
- b. De voorbereiding op de stage door de opleiding
- c. De aansluiting van de stages bij het overige onderwijs

Antwoordcategorieën:

- 1 - Zeer ontevreden
- 2 - Ontevreden
- 3 - Neutraal
- 4 - Tevreden
- 5 - Zeer tevreden

3. Hoe tevreden ben je over:

- a. Wat je tijdens je stage hebt geleerd
- b. De mate waarin je tijdens de stage kon toepassen wat je leert in de opleiding
- c. De kwaliteit van de begeleiding op je stageplek door het bedrijf of de instelling waar je stage loopt

Antwoordcategorieën:

- 1 - Zeer ontevreden
- 2 - Ontevreden
- 3 - Neutraal
- 4 - Tevreden
- 5 - Zeer tevreden

4. Wil jij je opleiding nog iets meegeven over stages?

Je opmerkingen worden ongewijzigd doorgegeven aan jouw instelling.

Open vraag

De vragen zijn in deze formulering in de testfase voorgelegd aan een panel met studenten uit het hoger onderwijs (zie hoofdstuk 5).

5 Toetsing en validatie

In deze fase zijn de aangepaste conceptvragenblokken (zie paragraaf 4.4) voorgelegd aan een panel van studenten. De toetsing en validatie bestond uit twee onderdelen:

- Fase 1 Toetsen en aanpassen formulering van de vragen en items.
- Fase 2 Statistische toetsing en bepaling themascore.

In fase 1 bepalen we of de vragen:

- eenduidig zijn;
- door iedereen zijn te beantwoorden;
- geen, of minimale, toelichting nodig hebben.

In fase 2 kijken we vervolgens of de vragen voldoen aan de statistische normen.

Deze aanpak sluit aan bij eerdere toetsingen (thema Welzijn, thema Online onderwijs) die zijn uitgevoerd door MWM2. In dit hoofdstuk bespreken we de belangrijkste bevindingen. Van beide fasen is een aparte rapportage waarin de aanpak en de bevindingen uitgebreider worden beschreven.

5.1 Fase 1 – check op de duidelijkheid van de vraagstelling

Voor fase 1 is een digitale vragenlijst uitgezet onder een panel van studenten. In de vragenlijst zijn vragen gesteld over de beantwoording van de conceptvragen. In totaal hebben honderd studenten de vragenlijst ingevuld. De vragenlijst omvatte 39 vragen en bestond uit de volgende onderdelen:

1. Screening (om eventuele respondenten die niet tot de doelgroep horen eruit te filteren).
2. Vragenblok Aansluiting Beroepspraktijk (zoals beoogd voor de NSE).
3. Reflectie op duidelijkheid van de vragen per aspect.
4. Vragenblok Stages (zoals beoogd voor de NSE).
5. Reflectie op duidelijkheid van de vragen over stages.
6. Achtergrondkenmerken (type opleiding, naam opleiding, voltijd/deeltijd/duaal, naam instelling, studiejaar, leeftijd).

In de vragenlijst is per onderdeel gevraagd:

- wat er met een item wordt bedoeld (beschreven in eigen woorden);
- of het item duidelijk te begrijpen is;
- of de respondent de vraag over tevredenheid over een item goed kon beantwoorden;
- wat de respondent eventueel niet duidelijk vond.

Van deze onderzoeksactiviteit doen we verslag in een aparte rapportage. Hieronder beschrijven we de belangrijkste bevindingen en de consequenties daarvan voor vragenblokken.

De belangrijkste bevindingen

Vragenblok Aansluiting Beroepspraktijk

Op basis van de resultaten van de eerste fase concluderen we dat de vier vragen binnen het vragenblok over aandacht voor de beroepspraktijk in de basis een (inhoudelijk) valide schaal vormen om aandacht voor de beroepspraktijk tijdens de opleiding te meten. Studenten begrijpen de vier onderscheiden vormen grotendeels zoals bedoeld en kunnen de vragen goed beantwoorden. De interpretaties sluiten in grote lijnen aan bij de beoogde inhoud van de vormen:

- oriëntatie wordt vooral opgevat als zicht krijgen op loopbaan- en doorstudeermogelijkheden;
- voorbeelden in de lessen als het zichtbaar maken van de relatie tussen theorie en praktijk;
- opdrachten uit de beroepspraktijk als het werken aan realistische of echte praktijkopdrachten;
- en samenwerken met mensen uit de beroepspraktijk als direct contact en samenwerking met professionals uit het werkveld.

Daarnaast ervaren de studenten de formuleringen van de vragen als duidelijk en zien we hierin geen grote verschillen naar gelang subgroepen binnen de studentenpopulatie (opleidingsniveau, type opleiding en studiejaar). Voor alle vier aspecten geldt dat een zeer ruime meerderheid (70-75%) de vraag als duidelijk beoordeelt. De resterende studenten vinden de aspecten voor het merendeel enigszins duidelijk. Slechts een klein deel van de studenten vindt de aspecten niet duidelijk (2-5%). Verder zien we dat het geen verschil maakt of studenten de vormen binnen hun opleiding hebben gehad voor hun oordeel of de vraag als duidelijk wordt ervaren. Ook de overkoepelende tevredenheidsvraag wordt door de meeste studenten als goed te begrijpen ervaren. We zien dat in de interpretatie van deze vraag de vier vormen

terugkomen (al nemen studenten hierin soms ook bredere thema's mee, zoals arbeidsmarktaansluiting en begeleiding). Daarmee lijkt deze vraag geschikt als *integrale* maat voor ervaren aandacht voor de beroepspraktijk.

Een aandachtspunt is de afbakening van deelaspecten (vormen). Met name tussen *voorbeelden van de beroepspraktijk in de lessen* en *het uitvoeren van opdrachten uit de beroepspraktijk* is in de beleving van een deel van de studenten sprake van inhoudelijke overlap. Daarnaast aarzelt een deel van de studenten of de stage meegeteld mag worden. Verder hebben enkele studenten behoefte aan een tijdsafbakening waarop ze hun antwoord kunnen baseren.

Vragenblok Stages

De vraag of studenten al dan niet stage hebben gelopen is voor de meerderheid van de responderende studenten duidelijk (86%) en goed te beantwoorden op de gegeven (ja/nee) antwoordschaal (85%). De vraag is voor iets minder dan de helft (45%) van de doelgroep van toepassing. Hoewel dit voor hbo-studenten relatief vaker geldt, zien we geen verschil in het oordeel over de duidelijkheid van de vraag tussen hbo- en wo-studenten. De beperkte kwalitatieve feedback (n=4) gaat over enkele kleine onduidelijkheden in de afbakening van het begrip 'stage', met name ten aanzien van lopende versus afgeronde stages en het onderscheid tussen verplichte en vrijwillige stages.

Voor de vervolgvragen over stageaspecten geldt dat de resultaten gebaseerd zijn op een relatief kleine groep studenten die daadwerkelijk stage heeft gelopen (n=34). Hierdoor is de diepgang van de toetsing beperkter dan in het voorgaande blok. Desondanks kunnen we op basis van de antwoorden van deze studenten concluderen dat de items over de stageaspecten goed worden begrepen en herkenbaar zijn. De beperkte feedback die is gegeven gaat over kleine verbeterpunten in de formulering.

Gevolgen voor de vragenblokken

Vragenblok Aansluiting Beroepspraktijk

De conclusie voor de verdere ontwikkeling van het vragenblok is dat grote herformuleringen op dit moment niet noodzakelijk lijken. De vragen werken in de kern goed: studenten herkennen de bedoelde inhoud, vinden de formuleringen duidelijk en kunnen de vragen meestal zonder grote problemen beantwoorden. Dat pleit voor behoud van de bestaande opzet.

Wel lijkt gerichte aanscherping op enkele punten mogelijk:

- In de eerste plaats verdient het aanbeveling om het onderscheid tussen *voorbeelden van de beroepspraktijk in de lessen* en *het uitvoeren van opdrachten die uit de beroepspraktijk komen duidelijker* af te bakenen.
 - Bij de eerste vorm kan explicieter worden gemaakt dat het gaat om illustratieve of receptieve (passieve) vormen, zoals casussen, toelichtingen en gastsprekers; bij de tweede vorm dat het gaat om actieve toepassing, waarbij studenten zelf werken aan authentieke of echte opdrachten, eventueel voor externe partijen.
 - Een andere mogelijke overweging kan zijn om de tweede en derde vorm samen te voegen.
- Een overweging is om explicieter te maken of stages meetellen en op welke periode de vraag betrekking heeft. Mogelijk leiden deze afbakeningskwesities tot interpretatieverschillen tussen studenten, al is de vraag of we dit volledig kunnen voorkomen met eventuele aanpassingen.

De overkoepelende tevredenheidsvraag kan worden gehandhaafd als brede, *integrale* tevredenheidsmaat. Studenten begrijpen deze vraag goed en kunnen beantwoorden. Daarbij moet wel worden opgemerkt dat studenten deze vraag breder invullen dan alleen als optelsom van de vier onderliggende vormen, en soms ook betrekken op thema's als arbeidsmarktaansluiting en loopbaanbegeleiding. Wij vatten dit op als een gewenst effect.

Naar aanleiding van de toetsing in fase 1 passen we de formulering van 'Voorbeelden van de beroepspraktijk in de lessen die je volgt' en 'Uitvoeren van opdrachten die uit de beroepspraktijk komen' iets aan, zodat het onderscheid tussen beide vormen nog iets scherper wordt. We komen dan uit op respectievelijk 'Voorbeelden van de beroepspraktijk tijdens de lessen of colleges die je volgt' en 'Werken aan opdrachten die uit de beroepspraktijk komen'. Het effect dat we hiermee beogen is dat het accent in de beide vormen wat wordt versterkt. Door dit bij beide vormen te doen, vergroten we het onderscheid.

De suggestie om in een toelichting duidelijk te maken of stages wel of niet kunnen worden meegerekend nemen we niet over. De ervaring leert dat een toelichting een sturend effect kan hebben (respondenten concentreren zich op wat er in de toelichting wordt beschreven en 'vergeten' zelf na te denken). Ook lijkt de toelichting niet noodzakelijk, omdat de meerderheid van de studenten er geen problemen mee ervaart.

Hoewel een deel van de studenten meent dat de toevoeging van een tijdsperiode in de vraagformulering wat meer houvast kan bieden, houden we de huidige vraagformulering aan. Studenten lijken geen tijdsmarkering nodig te hebben om de vraag te kunnen beantwoorden. Een toevoeging zou ook eerdere ervaringen kunnen uitsluiten (omdat deze niet in de gestelde periode vallen). Daarbij is het niet zozeer van belang om inzicht te krijgen in wanneer studenten in hun studie met de vier vormen van aandacht voor de beroepspraktijk in aanraking komen, maar gaat het juist om de ervaringen in algemene zin. Binnen opleidingen kunnen er immers verschillen bestaan tussen studenten in het gevolgde programma (bijvoorbeeld door het inhalen van vakken, keuzevakken, e.d.). Daarnaast kunnen instellingen zelf de resultaten uitsplitsen naar achtergrondkenmerken van studenten (zoals bachelor/master, studiejaar, e.d.) om eventuele verschillen nader te duiden.

Vragenblok Stages

Studenten interpreteren het begrip stage over het algemeen eenduidig en begrijpen de eerste selectievraag goed. Ook beoordelen ze de formulering van de vervolgvragen over de stageaspecten als helder en herkenbaar. Op basis van de nadere toelichting van studenten kunnen enkele formuleringen wellicht nog iets aangescherpt worden, bijvoorbeeld door het begrip 'stage' duidelijker af te bakenen (lopend of afgerond, verplicht of vrijwillig e.d.) en sommige items concreter en eenvoudiger te formuleren. Ingrijpende aanpassingen lijken niet nodig.

In dit vragenblok passen we een kleine wijziging toe in de formulering van het aspect 'De mate waarin je tijdens de stage kon toepassen wat je leert in de opleiding'. Door het verplaatsen van het woord 'leert' wordt de zin iets beter leesbaar. Het aspect wordt dan 'De mate waarin je tijdens de stage kon toepassen wat je in de opleiding leert'. Verder zien we geen aanleiding om de vraagstelling aan te passen.

5.2 Fase 2 – de validiteit van de aangepaste vragenblokken

De bevindingen uit fase 1 leidden tot een paar kleine aanpassingen. In fase 2 zijn de aangepaste vragen voorgelegd aan een panel van studenten. De vragenlijst omvatte 19 vragen en bestond uit de volgende onderdelen:

1. screening (om eventuele respondenten die niet tot de doelgroep horen eruit te filteren);
2. vragenblok Aansluiting Beroepspraktijk (zoals beoogd voor de NSE);
3. een korte reflectie op duidelijkheid van de uitgevraagde aspecten bij het vragenblok over de aansluiting bij de beroepspraktijk;
4. vragenblok Stages (zoals beoogd voor de NSE);
5. een korte reflectie op duidelijkheid van de uitgevraagde aspecten bij het vragenblok over stage;
6. achtergrondkenmerken (type opleiding, naam opleiding, voltijd/deeltijd/duaal, naam instelling, studiejaar, leeftijd).

In totaal hebben 232 studenten de vragenlijst ingevuld. De respondentengroep is vrijwel gelijk verdeeld tussen wo-studenten (n=119, 51%) en hbo-studenten (n=113, 49%).

Ook van de tweede fase doen we verslag in een aparte rapportage. Hieronder vatten we de belangrijkste bevindingen samen.

Vragenblok Aansluiting Beroepspraktijk

In fase 1 bleek dat het studentenpanel de formuleringen van de vragen in dit vragenblok overwegend als duidelijk ervaart. Daarbij zagen we geen grote verschillen tussen subgroepen binnen de studentenpopulatie (opleidingsniveau, type opleiding en studiejaar). Voor de vier items (van vormen waarop binnen de opleiding aandacht is besteed aan de beroepspraktijk) geldt dat een zeer ruime meerderheid (70-75%) ze als duidelijk beoordeelt. Hoewel slechts een klein deel van de studenten (2-5%) de items niet duidelijk vond, hebben we het onderscheid tussen twee items, *Voorbeelden van de beroepspraktijk in de lessen* en *Uitvoeren van opdrachten die uit de beroepspraktijk komen*, wat scherper gemaakt. De nieuwe formulering van deze items is:

- Voorbeelden van de beroepspraktijk tijdens de lessen of colleges die je volgt.
- Werken aan opdrachten die uit de beroepspraktijk komen.

De vier items zijn in fase 2 weer voorgelegd aan het studentenpanel. Uit de analyses komen geen grote verrassingen. De hbo-studenten zijn wat tevredener over de aandacht voor de beroepspraktijk in hun opleiding dan de wo-studenten. Beide groepen menen in belangrijke mate dat de items die worden voorgelegd duidelijk te begrijpen zijn.

De validiteit van het vragenblok Aansluiting Beroepspraktijk

In deze fase hebben we gekeken naar de onderlinge samenhang van de vier items en de vraag naar tevredenheid over de hoeveelheid aandacht die in de opleiding wordt besteed aan de beroepspraktijk. De confirmatieve factoranalyse (CFA) en de betrouwbaarheidsanalyse wijzen erop dat de vijf items voldoende samenhang vertonen om als één schaal te worden

geïnterpreteerd, gericht op de ervaren aansluiting bij de beroepspraktijk van de opleiding. De CFA laat zien dat alle items laden op één factor, met factorladingen die variëren van acceptabel tot sterk. De onderliggende structuur in de geobserveerde data komt grotendeels overeen met onze verwachtingen en laat een duidelijke, maar niet perfect homogene factorstructuur zien. De betrouwbaarheid van de schaal laat met een Cronbach's alpha van .75 een redelijke tot goede interne consistentie zien. Deze bevindingen tonen aan dat de items over aansluiting met de beroepspraktijk geschikt zijn om gezamenlijk als één schaalconstruct te worden gebruikt.

Naar een themascore over de aansluiting van de opleiding bij de beroepspraktijk

Met een themascore kan in één cijfer een indicatie worden gegeven hoe studenten een aspect van hun opleiding beoordelen. Instellingen hechten daarom veel waarde aan de themascores. We hebben daarom gekeken of het mogelijk is om een themascore te berekenen voor de aandacht die een opleiding besteed aan de beroepspraktijk. Daarvoor hebben gebruikgemaakt van het eindbestand waarin de vragen over de aandacht voor de beroepspraktijk beantwoord zijn door 291 studenten. Doorgaans wordt bij dergelijke berekeningen drie antwoorden als een minimum genomen. Om de groep respondenten die minimaal drie antwoorden hebben gegeven zo groot mogelijk te houden is er voor gekozen om de tevredenheid over de gekozen deelaspecten (V2) en de tevredenheid over de hoeveelheid aandacht voor de beroepspraktijk (V3) mee te nemen. De vraag over de hoeveelheid aandacht (V3) wordt aan alle studenten voorgelegd. Het aantal antwoorden op de tevredenheid over de gekozen deelaspecten (V2) is afhankelijk van het aantal deelaspecten dat een student aan vinkt. Dat kan dus variëren van 0 tot 4 antwoorden.

Bij de berekening van de themascore hebben we een uitsplitsing gemaakt naar hbo en wo. In onderstaande tabellen presenteren we de bevindingen. In Tabel 5.1 zijn alle respondenten meegenomen. In tabel 5.2 alleen de respondenten die minimaal drie antwoorden hebben gegeven op de tevredenheidsvragen. De laatste tabel geeft dus de beoogde variant weer.

Tabel 5.1 Themascore naar opleidingsniveau (alle respondenten, n=291)

	n	Gemiddelde	Mediaan	Standaarddeviatie
Hho	142	3.64	3.80	0.65
Wo	149	3.25	3.33	0.78

Tabel 5.2 Themascore naar opleidingsniveau (minimaal 3 beantwoorde items, n=253)

	n	Gemiddelde	Mediaan	Standaarddeviatie
Hbo	138	3.68	3.80	0.62
Wo	115	3.41	3.30	0.74

Vragenblok Stages

Een aandachtspunt in de eerste fase was het relatief kleine aantal studenten in het panel dat daadwerkelijk stage heeft gelopen. De respons op de vragen over stage was dus relatief laag. Hoewel er opnieuw geen sterke aanwijzingen waren om items aan te passen, hebben we een van de zes items die we hebben voorgelegd iets strakker geformuleerd. Verder hebben we geen aanpassingen in de vragen doorgevoerd.

Bij deze tweede meting heeft bijna de helft van de studenten van het studentenpanel stage gelopen. Met name onder de hbo-studenten heeft een groot deel (70%) stage gelopen. In totaal hebben 112 studenten uit het panel de vragen over stage ingevuld. Het aantal studenten dat moeite had met de duidelijkheid van de formulering van de items was opnieuw klein.

De validiteit van het vragenblok Stages

De analyses van de zes items die aan de studenten die stage hebben gelopen zijn voorgelegd, laten zien dat deze in grote lijnen kunnen worden onderscheiden in twee (enigszins samenhangende) dimensies. De factoranalyses tonen aan dat er een onderscheid bestaat tussen beide schalen, waarbij de eerste schaal (over de aansluiting van opleiding en stage) een iets homogener construct lijkt te meten dan de tweede (over stage-ervaring). Deze analyses laten ook zien dat de factorstructuur niet volledig gescheiden is. Dit komt vooral door het item *De mate waarin je tijdens je stage kon toepassen wat je in je opleiding leert*.

Ook de betrouwbaarheidsanalyse ondersteunt deze tweedeling. Beide schalen blijven binnen de bandbreedte van acceptabele betrouwbaarheid voor exploratief onderzoek, en zijn bruikbaar voor verdere analyses. De schaal met betrekking tot stage-ervaring laat een iets duidelijkere interne consistentie zien dan de schaal die de aansluiting met de opleiding meet. De betrouwbaarheidsanalyse laat verder zien dat alle items bijdragen aan de interne consistentie, maar dat deze

echter weinig verandert door het weghalen van het bovengenoemde item over het toepassen van geleerde stof tijdens de stage. Alles overziend laten de resultaten zien dat de zes stage-items zowel gezamenlijk als in twee afzonderlijke maar verwante 'subschalen' geïnterpreteerd kunnen worden.

Regioplan

Transformatorweg 38

1014 AK Amsterdam

T +31(0)20 531 53 15

www.regioplan.nl



REGIOPLAN

PARTNER VOOR MAATSCHAPPELIJKE IMPACT