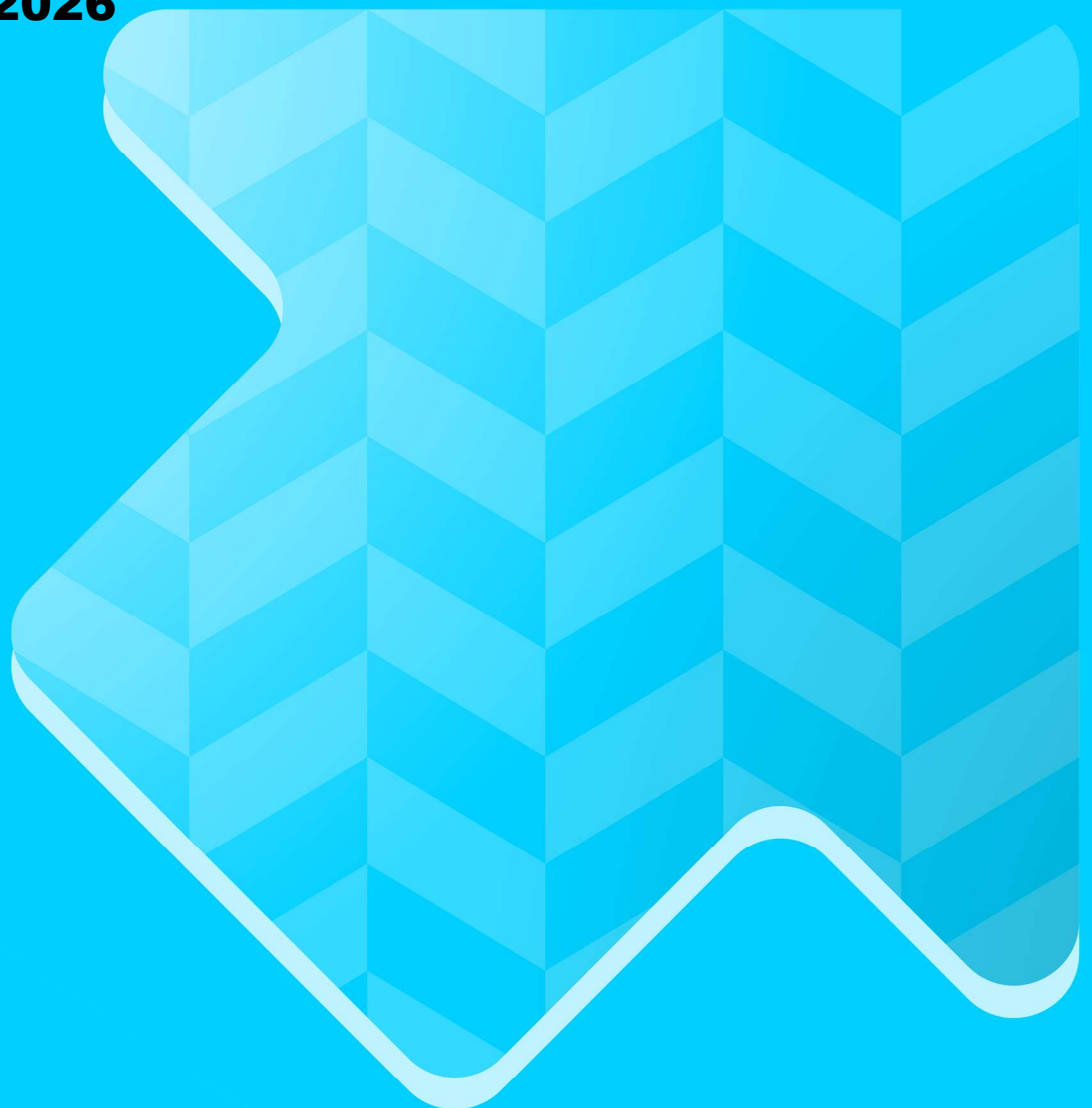


TOELICHTING INDICATOREN STUDIE IN CIJFERS – HBO ASSOCIATE DEGREES

28 mei 2026



Studie in Cijfers (vaak ook studiebijsluiter genoemd) geeft een beeld van hoe een opleiding aan een hogeschool het doet in vergelijking met dezelfde opleiding bij andere hogescholen. Op basis van de cijfers in Studie in Cijfers kan de studiekeizer het gesprek aan gaan met een opleiding of een vergelijking tussen opleidingen maken. Het is niet de bedoeling om een studiekeuze enkel en alleen op Studie in Cijfers te baseren.

In dit document worden de items uit Studie in Cijfers uitgebreid toegelicht. Per item wordt ingegaan op de bron en de betekenis van het cijfer. Indien nodig wordt ook de manier van weergave uitgelegd. Tenzij anders aangegeven zijn de cijfers gebaseerd op gegevens van studenten die een hbo associate degree volgen, dat geldt ook voor de landelijke cijfers.

De bronnen van Studie in Cijfers wordt jaarlijks geüpdatet, waardoor de meest recente cijfers van de diverse bronnen in de bijsluiter zijn opgenomen. Studie in Cijfers is te vinden per opleiding op Studiekeuze123.nl. Ook de deelnemende instellingen hebben de beschikking over de bijsluiters zodat zij deze kunnen plaatsen op hun website en/of opnemen in hun brochure.

1. BRONNEN

1.1 Nationale Studenten Enquête (NSE) 2026

De Nationale Studenten Enquête is een landelijke enquête die jaarlijks in opdracht van Landelijk Centrum Studiekeuze (LCSK) wordt uitgevoerd. Alle studenten van instellingen die worden genoemd in de Wet Hoger Onderwijs, in de volksmond ook wel 'bekostigde instellingen' genoemd, krijgen elk jaar een uitnodiging. Daarnaast doen er ook 'niet-bekostigde' instellingen mee aan de NSE. Voor instellingen die niet hebben deelgenomen in 2026 worden geen gegevens getoond. [Bekijk de lijst met deelnemende instellingen aan de NSE 2026.](#)

1.2 1cijferHO (1cHO) 2025

Het 1cijferHO bestand bevat gegevens over alle inschrijvingen en examens voor opleidingen in het hoger onderwijs. Deze gegevens zijn aangeleverd door de instellingen en worden beschikbaar gesteld door de Dienst Uitvoering Onderwijs (DUO). LCSK ontvangt de gegevens van opleidingen die door de overheid bekostigd worden.

1.3 HBO-monitor 2024-2025

De HBO-monitor is een landelijke enquête onder afgestudeerde hbo'ers. Onder auspiciën van de Vereniging Hogescholen voeren het Researchcentrum voor Onderwijs en Arbeidsmarkt (ROA) van de Universiteit Maastricht de monitor jaarlijks uit. Het veldwerk wordt uitgevoerd door DESAN Research Solutions. Afgestudeerden worden anderhalf jaar na het behalen van hun diploma gevraagd naar hun huidige positie op de arbeidsmarkt. T.b.v. een hoog vullingspercentage worden de gegevens over twee jaren samengevoegd (2024-2025).

1.4 CBS Microdata

Microdata zijn data op persoons-, bedrijfs- en adresniveau waarmee Nederlandse universiteiten, wetenschappelijke organisaties, planbureaus en onderzoeksinstanties in een aantal andere EU-landen onder strikte voorwaarden zelf statistisch onderzoek kunnen doen. Het borgen van privacy en het voorkomen van onthulling van personen of bedrijven is daarbij het uitgangspunt.

1.5 Aangeleverd door de hogeschool

De hogeschool krijgt de gelegenheid om toelichting te geven wanneer verwacht wordt dat een bepaald cijfer, of het ontbreken daarvan, vragen oproept.

2. INDICATOREN

2.1 Studenttevredenheid (NSE)

Deelnemers aan de Nationale Studenten Enquête geven met een cijfer van 1 tot en met 5 antwoord op de vraag 'Hoe tevreden ben jij met je opleiding in het algemeen?', waarbij een 1 staat voor 'zeer ontevreden', een 2 voor 'ontevreden', een 3 voor 'neutraal', een 4 voor 'tevreden' en een 5 voor 'zeer tevreden'. In de grafiek wordt in percentages weergegeven hoeveel studenten aan deze opleiding elk cijfer kozen. Ook wordt het gemiddelde van de gekozen cijfers getoond, en het totaal aantal studenten dat deze vraag beantwoord heeft voor deze opleiding. De percentages en het gemiddelde zijn gewogen. Dat wil zeggen dat sommige deelnemers aan de enquête zwaarder meetellen in de berekening dan andere. Dit wordt gedaan om te corrigeren voor verschillen in het deelnamepercentage aan de NSE tussen verschillende opleidingen, instellingen en vestigingen.

Als een hogeschool de opleiding aan meerdere vestigingen aanbiedt, dan zijn de oordelen voor elke vestiging apart weergegeven. Naast de oordelen voor deze opleiding worden de cijfers ook landelijk getoond, waarbij zowel de oordelen over deze studie van studenten aan deze hogeschool als van studenten aan andere hogescholen zijn meegeteld.

Voor sommige opleidingen of vestigingen wordt de studenttevredenheid niet getoond. Dit is het geval wanneer de resultaten niet voldoen aan de betrouwbaarheids- en privacy-eisen die voor de NSE gehanteerd worden. Dit komt vooral voor bij opleidingen met een klein aantal studenten. [Lees meer over de beslisregels voor het tonen van resultaten van de NSE.](#)

2.2 Tevredenheid over aansluiting met beroepspraktijk (NSE)

Deelnemers aan de Nationale Studenten Enquête geven met een cijfer van 1 tot en met 5 antwoord op twee vragen: 'Hoe tevreden ben je over het opdoen van vaardigheden voor de beroepspraktijk?' en 'Hoe tevreden ben je over het contact met de beroepspraktijk <> bijvoorbeeld stages, gastsprekers, opdrachten voor externen?', waarbij een 1 staat voor 'zeer ontevreden', een 2 voor 'ontevreden', een 3 voor 'neutraal', een 4 voor 'tevreden' en een 5 voor 'zeer tevreden'. Het gemiddelde van de gekozen cijfers voor de twee vragen wordt getoond. Het gemiddelde is gewogen. Dat wil zeggen dat sommige deelnemers aan de enquête zwaarder meetellen in de berekening dan andere. Dit wordt gedaan om te corrigeren voor verschillen in het deelnamepercentage aan de NSE tussen verschillende opleidingen, instellingen en vestigingen.

Als een hogeschool de opleiding aan meerdere vestigingen aanbiedt, dan zijn de oordelen voor elke vestiging apart weergegeven. Naast de oordelen voor deze opleiding worden de cijfers ook landelijk getoond, waarbij zowel de oordelen over deze studie van studenten aan deze hogeschool als van studenten aan andere hogescholen zijn meegeteld.

Voor sommige opleidingen of vestigingen wordt de tevredenheid over aansluiting met de beroepspraktijk niet getoond. Dit is het geval wanneer de hogeschool niet meedoet aan de NSE of wanneer de resultaten niet voldoen aan de betrouwbaarheids- en privacy-eisen die voor de NSE gehanteerd worden. Dit komt vooral voor bij opleidingen met een klein aantal studenten. [Lees meer over de beslisregels voor het tonen van de resultaten van de NSE.](#)

2.3 Doorstroom naar het tweede jaar (1cHO)

Het percentage van alle eerstejaarsstudenten in september dat een jaar later, in september, aan dezelfde opleiding is ingeschreven.

Het percentage wordt berekend door de doorstroom naar het tweede jaar van drie cohorten bij elkaar op te tellen en te delen door drie. We tellen de doorstroom van de volgende jaren bij elkaar op:

- September 2022 naar september 2023
- September 2023 naar september 2024
- September 2024 naar september 2025

We middelen dit cijfer over drie jaren omdat bij sommige opleidingen de percentages fluctueren van jaar tot jaar. Vooral bij kleinere opleidingen geeft een gemiddelde over drie jaren een betrouwbaarder cijfer omdat het percentage minder schommelt. Als een hogeschool de opleiding aan meerdere vestigingen aanbiedt, dan wordt het percentage voor elke vestiging apart weergegeven. Naast de doorstroom naar het tweede jaar voor deze opleiding wordt de doorstroom ook landelijk voor deze studie getoond (dus voor alle hogescholen die deze opleiding aanbieden samen).

Als er in 2022, 2023 en 2024 (de som van de drie jaren) of minder dan 30 eerstejaarsstudenten gestart zijn, dan wordt de doorstroom naar het tweede jaar niet getoond in verband met privacyoverwegingen.

2.4 Diploma binnen 3 jaar (voltijd en duaal) of 4 jaar (deeltijd) (1cHO)

Voltijd en duaal

Het percentage van de eerstejaarsstudenten aan deze opleiding, dat binnen drie jaar na aanvang van de opleiding het associate degree-diploma haalde bij deze opleiding aan deze hogeschool.

Het percentage wordt berekend door de diplomacijfers van drie cohorten bij elkaar op te tellen en te delen door drie. We tellen de diplomacijfers van de volgende jaren bij elkaar op:

- Gestart in september 2022, afgestudeerd in 2024-2025
- Gestart in september 2021, afgestudeerd in 2023-2024
- Gestart in september 2020, afgestudeerd in 2022-2023

Deeltijd

Het percentage van de eerstejaarsstudenten aan deze opleiding, dat binnen vier jaar na aanvang van de opleiding het associate degree-diploma haalde bij deze opleiding aan deze hogeschool.

Het percentage wordt berekend door de diplomacijfers van drie cohorten bij elkaar op te tellen en te delen door drie. We tellen de diplomacijfers van de volgende jaren bij elkaar op:

- Gestart in september 2021, afgestudeerd in 2024-2025
- Gestart in september 2020, afgestudeerd in 2023-2024
- Gestart in september 2019, afgestudeerd in 2022-2023

We middelen dit cijfer over drie jaren omdat bij sommige opleidingen de percentages fluctueren van jaar tot jaar. Vooral bij kleinere opleidingen geeft een gemiddelde over drie jaren een betrouwbaarder cijfer omdat het percentage minder schommelt.

Als een hogeschool de opleiding aan meerdere vestigingen aanbiedt dan worden de percentages voor elke vestiging apart weergegeven. Naast de percentages aan deze opleiding wordt het percentages als landelijk cijfer getoond voor alle hogescholen tezamen waar deze studie aangeboden wordt.

Als er minder dan dertig eerstejaarsstudenten gestart zijn in de drie opeenvolgende jaren (som van de drie cohorten), dan worden de cijfers over het behalen van het diploma binnen 3 of 4 jaar niet getoond in verband met privacyoverwegingen.

2.5 Doorstuderen (1cHO)

Van alle afstudeerders aan deze opleiding in 2023 wordt het percentage getoond dat in 2024 en/of in 2025 opnieuw stond ingeschreven aan een opleiding in het hoger onderwijs. Onder een afstudeerder wordt verstaan: een student die op 1 oktober 2023 aan deze opleiding stond ingeschreven en in het collegejaar 2023-2024 het bijbehorende diploma haalde.

Als een hogeschool deze opleiding op meerdere vestigingen aanbiedt, wordt het percentage voor elke vestiging apart getoond. Naast het percentage voor deze opleiding wordt de doorstroom ook landelijk voor deze studie getoond (dus voor alle hogescholen die deze opleiding aanbieden samen).

Als er in 2023 tien of minder afstudeerders waren, dan wordt het percentage dat doorstudeert niet getoond in verband met privacyoverwegingen en omdat bij kleine aantallen studenten grote schommelingen in dit percentage mogelijk zijn van jaar tot jaar.

2.6 Na het afstuderen

Het aggregatieniveau van de arbeidsmarktindicatoren hieronder bestaat uit SOI rubrieken van het CBS. D.w.z. dat ze per SOI rubriek opgenomen zijn in de Studie in Cijfers bijsluiters. SOI staat voor Standaard Onderwijs Indeling. Dit is een hiërarchisch opgebouwde onderwijsclassificatie die door het CBS is ontwikkeld en bestaat uit 321 rubrieken. Het is gebaseerd op de internationale ISCED-F-2013 classificatie, toegespitst op de Nederlandse situatie. Een voorbeeld van een SOI rubriek van het CBS is Financieel Management en Administratie. Onder deze SOI rubriek vallen o.a. de studies Accountancy, Finance & Control en Financieel Management. In onze dataverwerking worden de rubrieken uitgesplitst in soort hoger onderwijs (hbo of wo), soort opleiding (Associate Degree, Bachelor, Master) en opleidingsvorm (voltijd, deeltijd en dual).

2.6.1 Baan op niveau (HBO-monitor)

Het aantal afgestudeerden met een baan op tenminste het niveau van de opleiding als percentage van het totaal aantal werkende afgestudeerden.

Het databestand van de HBO-monitor bevat een definitievariabele die aangeeft of iemand een baan heeft waarvoor tenminste het opleidingsniveau vereist is als van de studie waaraan deze persoon is afgestudeerd.

Respondenten met indicatie 'baan op niveau' in de HBO-monitor tellen wij als mensen met een baan op ten minste het niveau van de studie. Wij tonen dit als percentage van het totaal aantal afgestudeerden die deel uitmaken van de werkzame beroepsbevolking en waarvoor het niveau van de baan bekend is. Dit percentage is landelijk en geldt niet specifiek voor de instelling/opleiding zelf. Het percentage is gewogen.

Deze indicator wordt alleen berekend voor voltijd studies.

2.6.2 Baan binnen het vakgebied (HBO-monitor)

Het aantal afgestudeerden met een baan binnen het vakgebied van de opleiding als percentage van het totaal aantal werkende afgestudeerden.

De HBO-monitor bevat een definitievariabele die aangeeft of iemand een baan heeft of voor hun baan een studie vereist was in 1) 'de eigen of verwante richting', of 2) in 'een andere richting of geen specifieke richting'.

Respondenten met indicatie 'baan in het vakgebied van de studie' in de HBO-monitor tellen wij als mensen met een baan in het vakgebied van de studie. Wij tonen dit als percentage van het totaal aantal afgestudeerden die deel uitmaken van de werkzame beroepsbevolking en waarvoor het antwoord op deze vraag bekend is. Dit percentage is landelijk en geldt niet specifiek voor de instelling/opleiding zelf. Het percentage is gewogen.

Deze indicator wordt alleen berekend voor voltijd studies.

2.6.3 Een baan vinden... (CBS)

Het aantal maanden dat het de eerste 50% van de afgestudeerden kost om een substantiële baan te vinden. Een baan zien wij als substantieel als hij voldoet aan de volgende voorwaarden, die aansluiten bij de definitie van SEO (Bisschop & Zwetsloot, 2020):

- Het gaat niet om een stage, uitzendwerk, oproepwerk of een WSW-baan (sociale werkvoorziening). In de praktijk blijven over: directeuren/grootaandeelhouders met een contract, en werknemers met een contract voor een vast aantal uren;
- Een deeltijdfactor van ten minste 0,6;
- Een salaris dat:
 - tenminste 1,4 keer het minimumloon is voor hbo bachelor-afgestudeerden
 - tenminste 1,35 keer het minimumloon voor ad-afgestudeerden
 - tenminste 1,5 keer het minimumuurloon voor wo masters-afgestudeerden

Disclaimer: Aan Studie in Cijfers kunnen geen rechten worden ontleend. Het wordt opgebouwd met cijfers uit het verleden, waarbij gestreefd wordt naar actualiteit. Hoewel de verwachting is dat deze cijfers een beeld kunnen geven van de toekomst, bieden zij hiervoor geen garanties. Een opleiding kan door de jaren heen op allerlei manieren veranderen (andere opzet van het jaar, veel meer of minder inschrijvingen, samenvoeging met een ander opleiding) waardoor cijfers uit het verleden minder betekenis voor de toekomst krijgen. Vragen over (ontbrekende) cijfers kunnen worden gesteld aan de betreffende opleiding.